

# 学校事務研究資料'16

栃木県公立小中学校事務職員研究協議会

## 学校事務研究資料'16 目次

	ページ
1 学校事務職員の採用	
(1)採用試験・採用選考考査	1
(2)平成28年度初任給	
2 県費事務職員の配置基準と配置状況	
(1)配置基準	2
(2)公立小中学校別市町別学級数	
(3)市町別公立小中学校数・事務職員数	
(4)配置状況	
3 学校事務職員の実態	
(1)職名・格付及び昇格基準	16
(2)採用年度別事務職員数	
(3)小中学校事務職員男女・年齢・職名・級別一覧	
(4)役職別年齢階層構成	
(5)学校数・県費負担事務職員数の構成	
(6)県費負担事務職員数(支部別)	
(7)県費負担事務職員数の推移	
(8)男女別事務職員数の推移	
4 共同実施に関する資料	
(1)栃木県内の加配状況一覧	22
(2)県内の共同実施について(那須町)	
(3)県外の共同実施状況について(岐阜県下呂市)	
5 「平成28年度学校経営参画アンケートその2」集計結果について	70
6 平成27年度各地区・支部研修状況報告	78

編集員名簿

# 1 学校事務職員の採用

## (1) 採用試験・採用選考考査

〈平成28年度〉

試験・考査の名称	受験資格年齢
小中学校事務職員 (大学卒業程度)採用試験	昭和59年4月2日生～平成7年4月1日生
小中学校事務職員 (高校卒業程度)採用試験	平成7年4月2日生～平成11年4月1日生
小中学校事務職員 身体障害者を対象とする採用選考考査	昭和59年4月2日生～平成11年4月1日生

〈平成28年度採用試験・採用選考考査実施状況〉平成28年度最終発表:11月24日

大学卒業程度採用試験				高校卒業程度採用試験			
試験の名称	受験者数	合格者数	倍率	試験の名称	受験者数	合格者数	倍率
行政	529(507)	92(73)	5.8	行政	67(76)	6(5)	11.2
薬剤師	12(12)	4(5)	3.0	建築	—(—)	—(—)	—
化学	33(32)	7(4)	4.7	警察行政	29(30)	4(2)	7.3
農業	42(58)	9(12)	4.7	小中学校事務	56(56)	7(7)	8.0
畜産	15(15)	2(2)	7.5	身体障害者を対象とする採用選考考査			
林業	21(17)	10(5)	2.1	行政	10(12)	4(5)	2.4
総合土木	42(60)	22(26)	1.9	警察行政	2(2)	0(1)	2.0
建築	14(18)	3(3)	4.7	小中学校事務	6(3)	0(0)	—
電気	15(19)	6(4)	2.5	社会人を対象とする採用選考考査			
機械	16(10)	5(3)	3.2	総合土木	8(12)	1(4)	8.0
心理	12(16)	1(2)	12.0	建築	2(2)	1(1)	2.0
水産	7(8)	1(1)	7.0	* 身体障害者を対象とする採用選考考査の開始時期			
警察行政	32(57)	5(5)	6.4	行政職	: 昭和55年度から		
小中学校事務	260(261)	27(20)	9.6	警察行政	: 平成23年度から		
				小中学校事務	: 平成19年度から		

( )内は平成27年度の状況

\* 社会人を対象とする採用選考考査の開始時期

総合土木 : 平成25年度から

建築 : 平成25年度から

## (2) 平成28年度初任給

試験の区分		初任給	給料月額
大卒程度		1-29	184,800
高卒程度	高校卒	1-9	150,500
資格・免許職	大学卒	1-25	178,200
	短大卒	1-17	161,700

H28.4.1改定

## 2 県費事務職員の配置基準と配置状況

### (1) 配置基準

＜栃木県＞	小学校	中学校
1人	本校	本校
	併設校については、小・中学校のどちらかに配置する。	
2人	28学級以上 (特別支援学級を含む)	22学級以上 (特別支援学級を含む)

＜ 国 ＞	小学校	中学校
1人	4～26学級	4～20学級
2人	27学級以上 (特別支援学級を含む)	21学級以上 (特別支援学級を含む)
0.75人	3学級	3学級

※要保護等児童生徒数が100人以上かつ児童生徒数25%以上である小学校、中学校等に対し、更に1名加配。

※学校教育法第37条第3項 特別の事情があるときは事務職員を置かないことができる。

※事務職員については、小学校においては第1学年を35人以下、第2学年から第6学年までを40人以下で学級編制をした場合とし、中学校においては40人以下で学級編制をした場合の学級数により配置している。

小学校 372校、分校・分教室が1校設置されています。  
 中学校 157校、分校・分教室が3校設置されています。  
 合計 529校と分校・分教室が4校です。

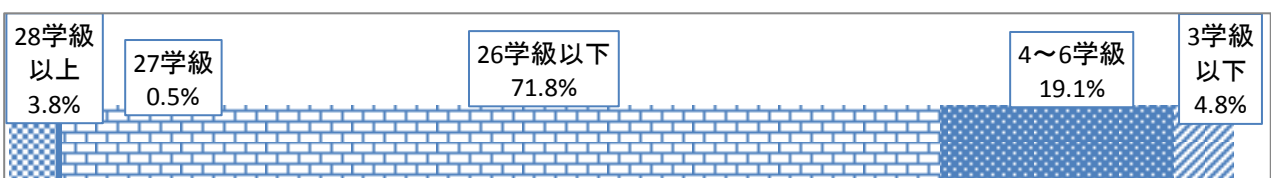
※本校における県費事務職員の配置率は100%です。(兼務校含む。)  
 分校・分教室を含むと99.2%です。

## 2 (2) 公立小中学校別市町別学級数

(小学校)

(分校・分教室含む)

支 部	市 町 名	小学校数	分校・分教室	28学級以上	27学級	26学級以下	4～6学級	3学級以下
河 内 75	宇都宮市	68		3	0	61	4	0
	上三川町	7		0	0	3	4	0
上 都 賀 53	鹿 沼 市	27		1	0	14	8	4
	日 光 市	26		0	0	14	5	7
芳 賀 32	真 岡 市	18		1	0	14	3	0
	益 子 町	4		0	0	4	0	0
	茂 木 町	4		0	0	3	1	0
	市 貝 町	3		0	0	2	1	0
	芳 賀 町	3		0	0	3	0	0
下 都 賀 82	壬 生 町	8		0	0	6	1	1
	野 木 町	5		0	0	5	0	0
	小 山 市	27		3	1	16	7	0
	栃 木 市	30		0	0	23	7	0
	下 野 市	12		0	0	8	3	1
塩 谷 24	矢 板 市	9		0	0	5	3	1
	さくら市	6		1	0	4	1	0
	塩 谷 町	3		0	0	2	1	0
	高根沢町	6		0	0	5	1	0
那 須 48	大田原市	20	1	1	0	11	8	1
	那 須 町	7		0	0	6	1	0
	那須塩原市	21		1	0	18	1	1
南那須 9	那須烏山市	5		0	0	5	0	0
	那珂川町	4		0	0	2	2	0
安 足 49	佐 野 市	27		2	0	15	7	3
	足 利 市	22		1	1	18	2	0
合 計		372	1	14	2	267	71	19

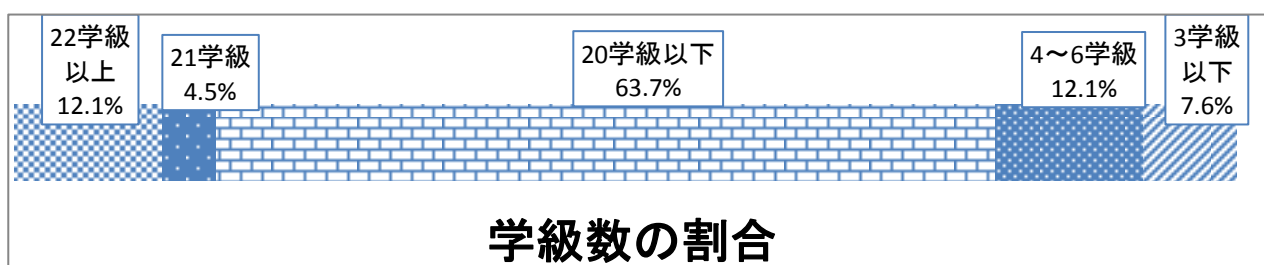


学級数の割合

(中学校)

(分校・分教室含む)

支 部	市 町 名	中学校数	分校・分教室	22学級以上	21学級	20学級以下	4～6学級	3学級以下
河内 28	宇都宮市	25		9	2	14	0	0
	上三川町	3		0	0	3	0	0
上都賀 25	鹿沼市	10		1	0	5	4	0
	日光市	15		0	1	6	1	7
芳賀 17	真岡市	9		1	0	6	2	0
	益子町	3		0	0	3	0	0
	茂木町	3		0	0	1	1	1
	市貝町	1		0	0	1	0	0
	芳賀町	1		0	0	1	0	0
下都賀 33	壬生町	2		0	1	1	0	0
	野木町	2		0	0	2	0	0
	小山市	11		2	0	8	1	0
	栃木市	14		0	1	10	1	2
	下野市	4		1	0	3	0	0
塩谷 8	矢板市	3	1	0	1	1	0	2
	さくら市	2	1	1	0	1	0	1
	塩谷町	1		0	0	1	0	0
	高根沢町	2		0	0	2	0	0
那須 22	大田原市	9	1	1	0	4	3	2
	那須町	3		0	0	3	0	0
	那須塩原市	10		2	0	5	3	0
南那須 4	那須烏山市	2		0	0	2	0	0
	那珂川町	2		0	0	2	0	0
安足 20	佐野市	9		0	1	7	1	0
	足利市	11		1	0	8	2	0
合 計		157	3	19	7	100	19	15



## 2 (3) 市町別公立小中学校数・事務職員数

平成28年5月1日現在

地区名	市町名	小学校	中学校	合 計	事務職員数	再任用	欠補	複数配置等		
								小	中	兼務校
河内	宇都宮市	68	25	93	101	〈5〉	[10]	3	5	
	上三川町	7	3	10	10	〈1〉				
	計	75	28	103	111	〈6〉	[10]	3	5	
上都賀	鹿沼市	27	10	37	40	〈4〉	[4]	1	1	
	日光市	26	15	41	38	〈2〉	[4]		1	4
	計	53	25	78	78	〈6〉	[8]	1	2	4
芳賀	真岡市	18	9	27	28	〈1〉	[2]	1		
	益子町	4	3	7	8		[1]	1		
	茂木町	4	3	7	7					
	市貝町	3	1	4	4					
	芳賀町	3	1	4	4					
	計	32	17	49	51	〈1〉	[3]	2		
下都賀	壬生町	8	2	10	10					
	野木町	5	2	7	8	〈1〉	[1]		1	
	小山市	27	11	38	42	〈2〉	[6]	2	2	
	栃木市	30	14	44	45		[3]		1	
	下野市	12	4	16	17	〈1〉	[1]		1	
	計	82	33	115	122	〈4〉	[11]	2	5	
塩谷	矢板市	9	3 (1)	12 (1)	13	〈2〉			1	1
	さくら市	6	2 (1)	8 (1)	11		[2]	2	1	1
	塩谷町	3	1	4	4	〈1〉				
	高根沢町	6	2	8	8					
	計	24	8 (2)	32 (2)	36	〈3〉	[2]	2	2	2
那須	大田原市	20 (1)	9 (1)	29 (2)	32		[1]	2	1	2
	那須町	7	3	10	11		[1]		1	
	那須塩原市	21	10	31	33		[1]	1	2	1
	計	48 (1)	22 (1)	70 (2)	76		[3]	3	4	3
南那須	那須烏山市	5	2	7	7		[1]			
	那珂川町	4	2	6	6	〈2〉				
	計	9	4	13	13	〈2〉	[1]			
安足	佐野市	27	9	36	37	〈3〉	[1]	1		
	足利市	22	11	33	36	〈3〉	[5]	1	2	
	計	49	20	69	73	〈6〉	[6]	2	2	
合 計		372 (1)	157 (3)	529 (4)	560	〈28〉	[44]	15	20	9

※ 小中学校数 … ( )内は分校・分教室数で外数

※ 事務職員数 … [ ]内は欠員補充者数で内数、〈 〉内は再任用者数で内数

2(4) 配置状況(平成28年5月1日現在)

学校名	学級数等				県費負担教職員数								備考		
	児童生徒数	普通学級	特別支援学級	その他の学級	校長教員等	事務職員				栄養職員	臨時採用			合計	
						配置数	再任用数	欠員補充内数	休業補充内数		教員等	事務職員			栄養職員
宇都宮市立中央小学校	215	9	2	3	19	1		(1)				3	1	23	
宇都宮市立東小学校	227	7			13	1			(1)			2	1	16	
宇都宮市立西小学校	182	7	1		14	1						1		16	
宇都宮市立築瀬小学校	464	14	3		19	1						6		26	
宇都宮市立西原小学校	299	12	1		18	1						2		21	
宇都宮市立戸祭小学校	737	21	2		31	1				1		6		39	主幹教諭配置
宇都宮市立今泉小学校	638	20	3	1	32	1						2		35	栄養教諭配置
宇都宮市立昭和小学校	308	11	1		17	1		(1)				2	1	20	
宇都宮市立陽南小学校	485	15	2	1	26	1						4		31	栄養教諭配置
宇都宮市立桜小学校	362	12	5	1	22	1						4		27	
宇都宮市立錦小学校	367	12	1		18	1						3		22	
宇都宮市立細谷小学校	432	13	4		20	1						3		24	
宇都宮市立峰小学校	472	16	1	1	24	1			(1)			4	1	29	
宇都宮市立富士見小学校	728	21	2		28	1				1		5		35	
宇都宮市立泉が丘小学校	925	28	3		41	2	<1>	(1)		1		7	1	51	主幹教諭配置
宇都宮市立石井小学校	683	22	2		31	1				1		4		37	
宇都宮市立緑が丘小学校	500	15	2		22	1						4		27	栄養教諭配置
宇都宮市立宮の原小学校	356	12	2		18	1						4		23	
宇都宮市立御幸小学校	445	14	2	1	22	1						3		26	
宇都宮市立明保小学校	541	18	2		27	1				1		5		34	
宇都宮市立宝木小学校	719	22	2	2	36	1						6		43	主幹教諭・栄養教諭配置
宇都宮市立城東小学校	438	14	2		21	1						1		23	
宇都宮市立平石中央小学校	74	6	1		11	1								12	
宇都宮市立平石北小学校	207	6	1		11	1		(1)				2	1	14	
宇都宮市立清原中央小学校	678	19	2	1	31	1			(1)	1		6	1	39	育補
宇都宮市立清原南小学校	432	15	1		22	1						1		24	
宇都宮市立清原北小学校	119	6			9	1						1		11	
宇都宮市立清原東小学校	409	13	2	1	29	1						4		34	
宇都宮市立横川中央小学校	463	14	2		21	1						4		26	
宇都宮市立横川東小学校	909	26	2		37	2		(1)				4	1	43	主幹教諭・栄養教諭配置
宇都宮市立横川西小学校	539	17	2		23	1	<1>			1		3		28	
宇都宮市立瑞穂野北小学校	132	6	1		11	1								12	
宇都宮市立瑞穂野南小学校	143	6			10	1								11	
宇都宮市立豊郷中央小学校	755	23	2		31	1				1		5		38	主幹教諭配置
宇都宮市立豊郷南小学校	637	19	3		28	1				1		4		34	
宇都宮市立豊郷北小学校	229	8	1		14	1						3		18	
宇都宮市立国本中央小学校	381	12	2		17	1						6		24	
宇都宮市立国本西小学校	68	6	1		11	1						1		13	
宇都宮市立城山中央小学校	246	10	1		15	1						1		17	
宇都宮市立城山西小学校	98	6			11	1						2		14	
宇都宮市立城山東小学校	172	6	2		12	1						2		15	
宇都宮市立富屋小学校	250	11	2		18	1						1		20	栄養教諭配置
宇都宮市立篠井小学校	115	6	1		12	1						1		14	
宇都宮市立姿川中央小学校	316	12	1		17	1						2		20	
宇都宮市立姿川第一小学校	937	27	2		39	2		(1)		1		8	1	50	主幹教諭配置
宇都宮市立姿川第二小学校	693	20	1		27	1				1		3		32	
宇都宮市立雀宮中央小学校	577	17	3	1	27	1						10		38	栄養教諭配置
宇都宮市立雀宮東小学校	243	9		1	14	1						1		16	
宇都宮市立雀宮南小学校	437	13	2		19	1						5		25	
宇都宮市立陽東小学校	579	18	3	2	29	1						7		37	
宇都宮市立御幸が原小学校	582	19	2	1	32	1				1		3		37	
宇都宮市立五代小学校	717	21	2		30	1				1		3		35	
宇都宮市立陽光小学校	353	12	1		18	1						3		22	栄養教諭配置
宇都宮市立瑞穂台小学校	614	18	2		26	1						5		32	栄養教諭配置
宇都宮市立晃宝小学校	402	12	4	1	22	1						3		26	
宇都宮市立新田小学校	575	18	1		26	1						5		32	栄養教諭配置
宇都宮市立海道小学校	214	7	1		13	1						3		17	
宇都宮市立西が岡小学校	358	13	2		21	1						2		24	



2(4) 配置状況(平成28年5月1日現在)

学校名	学級数等				県費負担教職員数								備考	
	児童生徒数	普通学級	特別支援学級	その他の学級	校長教員等	事務職員				栄養職員	臨時採用			合計
						配置数	再任用数	欠員補充内数	休業補充内数		教員等	事務職員		
宇都宮市立上戸祭小学校	491	16	2		23	1				1	3		28	
宇都宮市立上河内東小学校	155	6	1		10	1					2		13	
宇都宮市立上河内西小学校	113	6			11	1					2		14	
宇都宮市立上河内中央小学校	231	9	2		14	1		(1)			5	1	20	
宇都宮市立岡本小学校	278	11	2		18	1					1		20	
宇都宮市立白沢小学校	297	11	1		17	1					3		21	
宇都宮市立田原小学校	225	9	2		17	1					3		21	
宇都宮市立岡本西小学校	489	16	2		25	1				1	6		33	
宇都宮市立岡本北小学校	379	12	1	1	20	1					1		22	栄養教諭配置
宇都宮市立田原西小学校	290	12	1		17	1		(1)			1	1	19	
宇都宮市立一条中学校	430	14	3	1	26	2		(1)		1	5	1	34	共同実施加配
宇都宮市立陽北中学校	641	19	3		33	1				1	5		40	
宇都宮市立旭中学校	501	15	5	1	35	2					6		43	ICT加配
宇都宮市立陽南中学校	854	24	3		45	2				1	8		56	主幹教諭配置
宇都宮市立陽西中学校	578	18	2		38	1				1	2		42	
宇都宮市立星が丘中学校	735	22	3		44	2		(1)			4	1	50	主幹教諭・栄養教諭配置
宇都宮市立陽東中学校	857	24	5		54	2		(1)		1	11	1	68	主幹教諭配置
宇都宮市立泉が丘中学校	685	21	2		38	1					8		47	主幹教諭・栄養教諭配置
宇都宮市立宮の原中学校	671	21	1		36	1				1	5		43	
宇都宮市立清原中学校	688	21	1	1	40	1	<1>				6		47	
宇都宮市立横川中学校	511	15	1		26	1				1	4		32	
宇都宮市立瑞穂野中学校	272	9	1		18	1					3		22	
宇都宮市立豊郷中学校	572	18	1	1	37	1				1	5		44	
宇都宮市立国本中学校	410	13	2		25	1					2		28	栄養教諭配置
宇都宮市立城山中学校	329	10	1		23	1				1	1		26	
宇都宮市立晃陽中学校	205	7	2		16	1					3		20	
宇都宮市立姿川中学校	712	22	1		39	1				1	4		45	主幹教諭配置
宇都宮市立雀宮中学校	578	18	3		40	1				1	5		47	
宇都宮市立鬼怒中学校	580	18	2		38	1	<1>				5		44	栄養教諭配置
宇都宮市立宝木中学校	368	12	1		25	1				1	5		32	
宇都宮市立若松原中学校	684	21	2		35	1				1	6		43	
宇都宮市立上河内中学校	249	8	2		18	1	<1>				4		23	栄養教諭配置
宇都宮市立古里中学校	411	13	2		22	1					3		26	
宇都宮市立田原中学校	307	10	1		19	1				1	4		25	
宇都宮市立河内中学校	393	12	2		26	1					4		31	
上三川町立本郷小学校	149	6			11	1		(1)			1		12	育補
上三川町立本郷北小学校	367	12			17	1					4		22	
上三川町立上三川小学校	649	20	2	1	31	1					5	1	37	
上三川町立坂上小学校	106	6			10	1					1		12	
上三川町立北小学校	184	6			11	1	<1>				1		13	
上三川町立明治小学校	331	11	2		19	1					3		23	
上三川町立明治南小学校	147	6			11	1					1		13	
上三川町立本郷中学校	252	9			17	1					4		22	
上三川町立上三川中学校	381	12	2		23	1					3		27	栄養教諭配置
上三川町立明治中学校	435	14	1		26	1					5		32	
鹿沼市立中央小学校	343	12	3	2	23	1	<1>				4		28	
鹿沼市立東小学校	757	23	6	2	39	3	<1>	(1)			8	1	50	共同実施加配・主幹教諭配置
鹿沼市立西小学校	202	7	2		13	1					2		16	
鹿沼市立北小学校	409	12	4		22	1					5		28	
鹿沼市立菊沢東小学校	383	12	3		20	1					6		27	
鹿沼市立菊沢西小学校	74	6			9	1					4		14	
鹿沼市立石川小学校	165	6	2		10	1					3		14	
鹿沼市立津田小学校	228	8	2	1	15	1					2		18	栄養教諭配置
鹿沼市立池ノ森小学校	16	3			7	1					1		9	
鹿沼市立さつきが丘小学校	647	18	7	1	33	1					6		40	栄養教諭配置
鹿沼市立みどりが丘小学校	523	17	5		30	1					7		38	
鹿沼市立北押原小学校	487	15	5		26	1					4		31	栄養教諭配置
鹿沼市立加園小学校	67	5	1		11	1		(1)			1	1	13	栄養教諭配置

2(4) 配置状況(平成28年5月1日現在)

学校名	学級数等				県費負担教職員数									備考		
	児童生徒数	普通学級	特別支援学級	その他の学級	校長教員等	事務職員				栄養職員	臨時採用		合計			
						配置数	再任用数	欠員補充内数	休業補充内数		教員等	事務職員			栄養職員	
鹿沼市立久我小学校	19	3	1		7	1						1			9	
鹿沼市立西大芦小学校	11	2	1		8	1									9	
鹿沼市立板荷小学校	66	5	1		10	1		(1)		1		1	1		13	
鹿沼市立南摩小学校	105	6	2		11	1				1		3			16	
鹿沼市立上南摩小学校	22	3			6	1						1			8	
鹿沼市立南押原小学校	72	6	1		11	1				1		1			14	
鹿沼市立榎木小学校	87	6	2		11	1						3			15	
鹿沼市立みなみ小学校	192	6	4	2	17	1						4			22	
鹿沼市立粟野小学校	151	6	2	1	13	1				1		5		1	20	
鹿沼市立清洲第一小学校	52	5	1		8	1						1			10	
鹿沼市立清洲第二小学校	60	5			10	1						1			12	
鹿沼市立永野小学校	28	4			7	1		(1)				1	1		9	
鹿沼市立粕尾小学校	44	4	2		8	1						3			12	
鹿沼市立上粕尾小学校	3	2			4	1						1			6	
鹿沼市立東中学校	793	24	4	2	52	2	<1>					11			65	主幹教諭配置
鹿沼市立西中学校	392	12	4	1	31	1						3			35	
鹿沼市立北中学校	435	13	2		26	1						5			32	
鹿沼市立北犬飼中学校	279	10	3		27	1						7			35	
鹿沼市立北押原中学校	317	9	5	1	25	1						6			32	
鹿沼市立加蘇中学校	33	3	1		9	1						3			13	
鹿沼市立板荷中学校	34	3	1		10	1	<1>					1			12	
鹿沼市立南摩中学校	68	3	1		11	1									12	
鹿沼市立南押原中学校	96	3	2		11	1						4			16	
鹿沼市立粟野中学校	222	8	2	1	19	1						4			24	
日光市立今市小学校	208	7	2	2	17	1						1			19	栄養教諭配置
日光市立今市第二小学校	291	12	3		19	1						2			22	栄養教諭配置
日光市立今市第三小学校	580	17	3	1	27	1	<1>					4			32	主幹教諭・栄養教諭配置
日光市立南原小学校	405	12	3		20	1						3			24	栄養教諭配置
日光市立落合東小学校	199	7	2		14	1						1			16	
日光市立落合西小学校	88	6	1		11	1									12	
日光市立大桑小学校	200	8	2		15	1									16	
日光市立轟小学校	66	6			9	1						2			12	
日光市立小百小学校	19	3			7	1			(1)				1		8	育補
日光市立大沢小学校	242	9	2		17	1						1			19	栄養教諭配置
日光市立大室小学校	339	12	3		19	1						1		1	25	
日光市立猪倉小学校	148	6	2		12	1						1			14	
日光市立小林小学校	116	6	1		10	1						1			12	
日光市立日光小学校	231	7	2		15	1						1	3		20	
日光市立清滝小学校	50	5	1		10	1									11	
日光市立野口小学校	37	3			7	1									8	
日光市立中宮祠小学校	12	3			7	1	(1)					1	1		9	
日光市立所野小学校	50	5			9	1						1			11	
日光市立小来川小学校	13	2			4	1			(1)			1	1		6	
日光市立安良沢小学校	50	4	2		10	1									11	
日光市立鬼怒川小学校	93	6	2		14	1						2			17	栄養教諭配置
日光市立下原小学校	171	6	2		13	1						1			15	
日光市立三依小学校	5	2			5										5	事務兼務
日光市立栗山小学校	13	3			7	1									8	
日光市立湯西川小学校	15	3			5	1						1			7	
日光市立足尾小学校	42	4	1		10	1						1			12	
日光市立今市中学校	589	18	3		38	1						6			45	主幹教諭・栄養教諭配置
日光市立東原中学校	173	6	2		16	1						3			20	
日光市立落合中学校	200	7	2		18	1	<1>					4			23	
日光市立豊岡中学校	138	5	2		16	1						2			19	
日光市立大沢中学校	393	12	2	1	26	1						3			30	
日光市立小林中学校	46	3			11	1	(1)					2	1		14	
日光市立日光中学校	44	3	1		10	1						1	4		16	
日光市立中宮祠中学校	4	2			7							1			8	事務兼務

2(4) 配置状況(平成28年5月1日現在)

学校名	学級数等				県費負担教職員数								備考			
	児童生徒数	普通学級	特別支援学級	その他の学級	校長教員等	事務職員				栄養職員	臨時採用			合計		
						配置数	再任用数	欠員補充内数	休業補充内数		教員等	事務職員			栄養職員	
日光市立東中学校	217	8	2		18	2		(1)				3	1		23	共同実施加配 事務兼務
日光市立小来川中学校	15	3			9							3			12	
日光市立藤原中学校	167	6	2		16	1						2			19	
日光市立三依中学校	4	3			8	1						1			10	
日光市立栗山中学校	7	3			9	1		(1)				3	1		13	
日光市立湯西川中学校	9	3			7							3			10	事務兼務
日光市立足尾中学校	28	3			10	1			(1)	1		2	1		14	育補
真岡市立真岡小学校	687	21	4		33	1				1		5		1	40	
真岡市立真岡東小学校	583	18	4	2	32	1						1			34	
真岡市立真岡西小学校	942	26	4	7	45	2		(1)				6	1		53	主幹教諭配置
真岡市立亀山小学校	220	8	2		15	1						2			18	
真岡市立大内中央小学校	139	6	1		10	1						2			13	
真岡市立大内東小学校	74	6			9	1		(1)				1	1		11	
真岡市立大内西小学校	101	6	1		10	1						1			12	
真岡市立山前小学校	156	6	1		11	1						1			13	
真岡市立山前南小学校	79	6	1		11	1						3			15	
真岡市立西田井小学校	125	6	1		10	1						4			15	
真岡市立東沼小学校	38	4	1		8	1						3			12	
真岡市立中村小学校	211	8	2		16	1						4			21	
真岡市立中村東小学校	100	6	1		10	1						5			16	
真岡市立中村南小学校	65	6			10	1	<1>					1			12	
真岡市立長田小学校	305	12	2		20	1						2			23	
真岡市立久下田小学校	436	14	3	2	25	1						7			33	栄養教諭配置
真岡市立物部小学校	204	6	3		14	1						1			16	
真岡市立長沼小学校	147	6	2		12	1						1			14	
真岡市立真岡中学校	607	18	2	2	41	1						3			45	主幹教諭・栄養教諭配置
真岡市立真岡東中学校	320	10	4		26	1						6			33	
真岡市立真岡西中学校	396	13	2		25	1						3			29	
真岡市立大内中学校	159	6	2		14	1						4			19	
真岡市立山前中学校	224	8	2		20	1						2			23	
真岡市立中村中学校	257	9	2		19	1						3			23	
真岡市立長沼中学校	71	3	1		10	1						8			19	
真岡市立久下田中学校	222	8	2		19	1						4			24	
真岡市立物部中学校	112	5	1		11	1						4			16	
益子町立田野小学校	244	10	1		15	1						5			21	
益子町立益子小学校	297	12	2	1	20	2		(1)				5	1		27	共同実施加配・栄養教諭配置
益子町立益子西小学校	307	12	2		20	1						1			22	
益子町立七井小学校	358	12	2		20	1						5			26	
益子町立田野中学校	138	6	1		13	1						2			16	
益子町立益子中学校	345	11	2		24	1						7		1	32	
益子町立七井中学校	159	6	2		18	1						2			21	
茂木町立逆川小学校	89	6	1		12	1									13	
茂木町立茂木小学校	280	12	2	1	23	1						5			29	栄養教諭配置
茂木町立中川小学校	98	6	1		11	1						4			16	
茂木町立須藤小学校	67	6			9	1						2			12	
茂木町立逆川中学校	53	3	1		10	1						3			14	
茂木町立茂木中学校	207	7	2		18	1						2			21	
茂木町立中川中学校	44	3			11	1						5			17	
市貝町立市貝小学校	182	6	1		15	1						2			18	栄養教諭配置
市貝町立赤羽小学校	278	11	1		16	1						3			20	
市貝町立小貝小学校	131	6			10	1						1			12	
市貝町立市貝中学校	322	10	2		22	1						2			25	栄養教諭配置
芳賀町立芳賀東小学校	342	12	3		20	1						1			22	
芳賀町立芳賀北小学校	269	11	1		17	1						2		1	20	
芳賀町立芳賀南小学校	243	8	2	1	17	1						2			20	
芳賀町立芳賀中学校	452	14	2		27	1						6			34	栄養教諭配置
壬生町立壬生小学校	662	20	6		35	1						7			43	栄養教諭配置
壬生町立藤井小学校	37	3			7	1									8	

2(4) 配置状況(平成28年5月1日現在)

学校名	学級数等				県費負担教職員数									備考		
	児童生徒数	普通学級	特別支援学級	その他の学級	校長教員等	事務職員				栄養職員	臨時採用				合計	
						配置数	再任用数	欠員補充内数	休業補充内数		教員等	事務職員	栄養職員			
壬生町立壬生東小学校	377	12	3	2	21	1						4			26	
壬生町立睦小学校	355	12	3	1	22	1						3		1	26	
壬生町立稲葉小学校	126	6	1		11	1				(1)		4	1		16	育補
壬生町立羽生田小学校	35	4			8	1									9	
壬生町立壬生北小学校	93	6	2		13	1						2			16	
壬生町立安塚小学校	457	14	3		22	1						6			29	
壬生町立壬生中学校	575	18	3		40	1						7			48	栄養教諭配置
壬生町立南犬飼中学校	527	16	4		31	1					1	8			41	
野木町立友沼小学校	173	6	2		13	1						1			15	
野木町立野木小学校	112	6	3		13	1						3			17	
野木町立佐川野小学校	72	6	2		12	1									13	
野木町立南赤塚小学校	434	13	7	1	25	1			(1)			7	1		33	育補
野木町立新橋小学校	461	14	3	1	22	1						4			27	栄養教諭配置
野木町立野木中学校	332	10	4		25	2		(1)		1		6	1		34	共同実施加配
野木町立野木第二中学校	267	9	2		20	1	<1>					3			24	
小山市立小山第一小学校	304	12	3	3	23	1	<1>			1		3			28	
小山市立小山第二小学校	175	6	2		12	1						1			14	
小山市立小山第三小学校	277	11	2		18	1						6			25	
小山市立小山城南小学校	755	23	4		33	1				1		11			46	主幹教諭配置
小山市立旭小学校	879	25	5		41	2						8			51	主幹教諭・栄養教諭配置
小山市立小山城北小学校	428	13	2		20	1				1		5			27	
小山市立若木小学校	335	12	2		19	1						4			24	
小山市立小山城东小学校	803	25	3	3	41	1				1		10			53	主幹教諭配置
小山市立大谷東小学校	1009	27	6	1	45	2						9			56	主幹教諭・栄養教諭配置
小山市立大谷南小学校	115	6			9	1						3			13	
小山市立大谷北小学校	728	22	3		31	1						3			35	栄養教諭配置
小山市立間々田小学校	510	16	4		26	1	<1>					6			33	
小山市立乙女小学校	358	12	4		20	1				1		4			26	
小山市立間々田東小学校	585	18	3		27	1				1		6			35	
小山市立下生井小学校	27	6			6	1				1		1			9	
小山市立網戸小学校	49	6			8	1						2			11	
小山市立寒川小学校	67	6			9	1		(1)				1	1		11	
小山市立豊田南小学校	193	7	2		13	1		(1)				3	1		17	
小山市立豊田北小学校	123	6	1		10	1		(1)				1	1		12	
小山市立穂積小学校	110	6	1		11	1				1		3			16	
小山市立中小学校	79	6	2		13	1									14	
小山市立羽川小学校	631	18	2		30	1						2			33	栄養教諭配置
小山市立羽川西小学校	173	7	2		15	1		(1)		1		5	1		22	
小山市立萱橋小学校	138	6	2		14	1						1			16	
小山市立福良小学校	62	6			10	1						1			12	
小山市立梁小学校	66	6			11	1				1		1			14	
小山市立延島小学校	60	6			8	1		(1)				2	1		11	
小山市立小山中学校	464	15	3		28	1				1		6			36	
小山市立小山第二中学校	344	12	3		24	1				1		6			32	
小山市立小山第三中学校	808	24	3		50	2						8			60	主幹教諭・栄養教諭配置
小山市立小山城南中学校	765	23	4	2	47	2						6			55	主幹教諭配置
小山市立大谷中学校	495	15	2		29	1				1		5			36	主幹教諭配置
小山市立間々田中学校	547	17	3		34	1						4			39	栄養教諭配置
小山市立乙女中学校	284	9	2		20	1						3			24	
小山市立豊田中学校	161	6	2		14	1			(1)			4	1		19	育補
小山市立美田中学校	115	5	2		12	1		(1)				6	1		19	
小山市立桑中学校	492	16	2		33	1				1		5			40	
小山市立絹中学校	109	5			11	1						4			16	
栃木市立栃木中央小学校	551	18	4	4	34	1						4			39	栄養教諭配置
栃木市立栃木第三小学校	373	12	2		22	1				1		2			26	
栃木市立栃木第四小学校	180	7	2	1	15	1						2			18	栄養教諭配置
栃木市立栃木第五小学校	525	17	2		28	1				1		3			33	
栃木市立南小学校	253	11	1		16	1			(1)			4	1		21	

2(4) 配置状況(平成28年5月1日現在)

学校名	学級数等				県費負担教職員数								備考		
	児童生徒数	普通学級	特別支援学級	その他の学級	校長教員等	事務職員				栄養職員	臨時採用			合計	
						配置数	再任用数	欠員補充内数	休業補充内数		教員等	事務職員			栄養職員
栃木市立大宮南小学校	66	6			9	1								10	
栃木市立大宮北小学校	764	24	2		34	1				1	6			42	主幹教諭配置
栃木市立皆川城東小学校	180	6	1		11	1					3			15	
栃木市立吹上小学校	321	12	2	1	20	1				1	1			23	
栃木市立千塚小学校	153	6	1		12	1				1	2			16	
栃木市立寺尾小学校	81	6			10	1				1	1			13	
栃木市立国府南小学校	36	6			8	1					1			10	
栃木市立国府北小学校	296	12	2		18	1				1	3			23	
栃木市立大平東小学校	305	12	2		19	1								20	
栃木市立大平南小学校	341	12	2		20	1					2			23	
栃木市立大平西小学校	394	15	2		19	1					5			25	
栃木市立大平中央小学校	656	20	3	3	30	1					5			36	
栃木市立藤岡小学校	245	10	1	1	17	1					2		1	20	
栃木市立部屋小学校	119	6			11	1					1			13	
栃木市立赤麻小学校	174	6	2		13	1					2			16	
栃木市立三鴨小学校	179	6	1		10	1					4			15	
栃木市立合戦場小学校	370	12	4	1	21	1					4			26	
栃木市立冢中小学校	160	6	2		14	1								15	
栃木市立赤津小学校	130	6	2		13	1		(1)			2	1		16	
栃木市立西方小学校	232	9	2	1	19	1			(1)		2	1		22	栄養教諭配置・育補
栃木市立真名子小学校	47	6			8	1		(1)				1		9	
栃木市立岩舟小学校	452	13	2	2	22	1					2			25	
栃木市立静和小学校	228	8	2		15	1					3			19	
栃木市立小野寺南小学校	68	6			9	1					1			11	
栃木市立小野寺北小学校	24	6			8	1								9	
栃木市立栃木東中学校	295	9	2		25	1					3			29	
栃木市立栃木西中学校	481	15	2		28	1					3			32	
栃木市立栃木南中学校	279	9	2		19	1					4			24	
栃木市立東陽中学校	638	19	2		35	1					5			41	主幹教諭配置
栃木市立皆川中学校	90	4	1		11	1					3			15	
栃木市立吹上中学校	273	8	2		20	1			(1)		2	1		23	
栃木市立寺尾中学校	63	3			11	1					4			16	
栃木市立大平中学校	346	12	2		24	1					2			27	栄養教諭配置
栃木市立大平南中学校	532	16	2		32	1					3			36	
栃木市立藤岡一中学校	321	10	2		23	1					2			26	
栃木市立藤岡二中学校	56	3			11	1					4			16	
栃木市立都賀中学校	357	12	2		24	1					2		1	27	栄養教諭配置
栃木市立西方中学校	193	6	1		14	1					3			18	
栃木市立岩舟中学校	394	12	2		23	2		(1)			5	1		30	共同実施加配・栄養教諭配置
下野市立薬師寺小学校	310	11	2		19	1					3			23	
下野市立吉田東小学校	79	6			11	1					2			14	
下野市立吉田西小学校	81	6			10	1	(1)							11	
下野市立祇園小学校	387	12	2		18	1					4			23	
下野市立緑小学校	255	10	2	2	18	1					4			23	
下野市立石橋小学校	485	15	4	1	28	1					5			34	栄養教諭配置
下野市立古山小学校	477	15	2		24	1				1	4			30	
下野市立細谷小学校	40	4			8	1					1			10	
下野市立石橋北小学校	217	9	2		15	1					4			20	
下野市立国分寺小学校	582	19	2		27	1				1	7			36	
下野市立国分寺西小学校	33	3			7	1								8	
下野市立国分寺東小学校	377	11	1	2	20	1					3			24	
下野市立南河内中学校	221	8	1	1	18	1					3			22	
下野市立南河内第二中学校	390	12	2	1	26	1				1	3			31	
下野市立石橋中学校	669	21	2		37	2		(1)		1	7	1		47	共同実施加配・栄養教諭配置
下野市立国分寺中学校	496	15	2		29	1				1	6			37	
矢板市立矢板小学校	376	12	2	2	23	1					4			28	栄養教諭配置
矢板市立矢板東小学校	487	17	2		26	1				1	3		1	31	
矢板市立川崎小学校	137	6	1		11	1					2			14	

2(4) 配置状況(平成28年5月1日現在)

学校名	学級数等				県費負担教職員数								備考		
	児童生徒数	普通学級	特別支援学級	その他の学級	校長教員等	事務職員				栄養職員	臨時採用			合計	
						配置数	再任用数	欠員補充内数	休業補充内数		教員等	事務職員			栄養職員
矢板市立西小学校	32	3			7	1								8	
矢板市立豊田小学校	33	4			8	1	<1>					1		10	
矢板市立豊田小学校沢分教室														0	H28在籍なし
矢板市立泉小学校	125	6	1		12	1	<1>					1		14	
矢板市立片岡小学校	291	12	2		20	1				1		1		23	
矢板市立乙畑小学校	72	6			9	1						2		12	
矢板市立安沢小学校	128	6			11	1								12	
矢板市立矢板中学校	600	19	2		37	2						5		44	共同実施加配・主幹教諭・栄養教諭配置
矢板市立矢板中学校沢分校	15	2	1		10							3		13	事務兼務
矢板市立泉中学校	76	3			10	1				1		2		14	
矢板市立片岡中学校	238	9	1		19	1						2		22	
さくら市立氏家小学校	890	26	3	1	35	2			(1)			6	1	43	共同実施加配・主幹教諭・栄養教諭配置
さくら市立押上小学校	193	6			9	1			(1)			3	1	13	育補
さくら市立熟田小学校	156	6		1	12	1								13	
さくら市立上松山小学校	423	13	2		21	1				1		4		27	
さくら市立南小学校	495	15	3		23	1						4		28	
さくら市立喜連川小学校	476	15	2		22	2			(1)	1		10	1	35	ICT加配
さくら市立氏家中学校	1031	31	3		58	2			(1)			5	1	65	主幹教諭・栄養教諭配置
さくら市立氏家中学校うの花分教室	8	2			4							2		6	事務兼務
さくら市立喜連川中学校	253	8	2		20	1						5		26	
塩谷町立船生小学校	140	6			11	1	<1>							12	
塩谷町立玉生小学校	194	7	2		16	1						4		21	栄養教諭配置
塩谷町立大宮小学校	165	6	1		12	1						4		17	
塩谷町立塩谷中学校	287	10	2		22	1						1		24	
高根沢町立阿久津小学校	528	17	2		26	1						8		35	栄養教諭配置
高根沢町立中央小学校	182	6	1		12	1						1		14	
高根沢町立東小学校	117	6	1		11	1						4		16	
高根沢町立上高根沢小学校	93	6			11	1						2		14	
高根沢町立北小学校	180	6	2		12	1						3		16	
高根沢町立西小学校	418	14	2		21	1						2		24	
高根沢町立阿久津中学校	545	17	3		34	1						7		42	
高根沢町立北高根沢中学校	213	7			17	1						3		21	
大田原市立大田原小学校	546	17	4		31	2			(1)			6	1	39	共同実施加配・主幹教諭・栄養教諭配置
大田原市立西原小学校	874	25	4		44	2			(1)			7	1	53	栄養教諭配置
大田原市立紫塚小学校	316	12	2		20	1				1		2		24	
大田原市立親園小学校	157	6	2		13	1						1		15	
大田原市立宇田川小学校	119	6	0		10	1								11	
大田原市立市野沢小学校	344	12	2	1	24	1				1		5		31	
大田原市立奥沢小学校	80	6			9	1						1		11	
大田原市立金丸小学校	93	6	2		11	1						2		14	
大田原市立金丸小学校北金丸分校	14		3		7							2		9	事務兼務
大田原市立羽田小学校	49	5			9	1						1		11	
大田原市立薄葉小学校	251	10	1		18	1						4		23	栄養教諭配置
大田原市立石上小学校	88	6			10	1						1		12	
大田原市立佐久山小学校	65	6	2		12	1						1		14	
大田原市立福原小学校	29	4			8	1								9	
大田原市立佐良土小学校	61	6	1		11	1						1		13	
大田原市立湯津上小学校	78	6	2		11	1						4		16	
大田原市立蛭田小学校	74	6			10	1								11	
大田原市立川西小学校	208	6	2		12	1						4		17	
大田原市立黒羽小学校	134	6	2		13	1						1		15	
大田原市立須賀川小学校	40	4	1		9	1								10	
大田原市立両郷中央小学校	74	5	1		10	1								11	
大田原市立大田原中学校	689	21	5		48	2						17		67	主幹教諭・栄養教諭配置
大田原市立若草中学校	268	9	3		23	1						2		26	栄養教諭配置
大田原市立親園中学校	111	4	2		12	1						6		19	
大田原市立金田北中学校	214	7	2		19	1						6		26	
大田原市立金田南中学校	108	4	2		12	1						1		14	

2(4) 配置状況(平成28年5月1日現在)

学校名	学級数等				県費負担教職員数								備考		
	児童生徒数	普通学級	特別支援学級	その他の学級	校長教員等	事務職員				栄養職員	臨時採用			合計	
						配置数	再任用数	欠員補充内数	休業補充内数		教員等	事務職員			栄養職員
大田原市立金田南中学校北金丸分校	8		2		7							3		10	事務兼務
大田原市立野崎中学校	159	6	1		14	1						4		19	
大田原市立佐久山中学校	49	3			10	1						2		13	
大田原市立湯津上中学校	87	3	1		12	1				1		4		18	
大田原市立黒羽中学校	306	10	2		24	1						1		26	栄養教諭配置
那須町立東陽小学校	165	6	3		13	1						2		16	
那須町立学びの森小学校	128	6	2		12	1						3		16	
那須町立高久小学校	104	6	1		10	1						1		12	
那須町立田代友愛小学校	167	6	1	1	11	1						2		14	
那須町立那須高原小学校	75	6	1		9	1						2		12	
那須町立那須小学校	49	5	1		10	1						0		11	
那須町立黒田原小学校	316	12	4	1	22	1				1		6		30	
那須町立東陽中学校	121	5	2		17	1						2		20	
那須町立那須中学校	203	7	2		18	1						3		22	栄養教諭配置
那須町立黒田原中学校	292	10	2		21	2		(1)		1		6	1	30	共同実施加配
那須塩原市立黒磯小学校	271	10	4	1	20	1						3		24	
那須塩原市立稲村小学校	501	16	5	1	30	1						7		38	
那須塩原市立東原小学校	271	11	3		17	1						4		22	
那須塩原市立埼玉小学校	446	12	2		21	1						7		29	
那須塩原市立豊浦小学校	362	12	4	1	22	1						2		25	
那須塩原市立共英小学校	335	12	4	1	22	1						4		27	栄養教諭配置
那須塩原市立鍋掛小学校	225	8	2		15	1						1		17	
那須塩原市立大原間小学校	562	19	4		29	1						2		32	
那須塩原市立波立小学校	93	6	2		12	1						1		14	
那須塩原市立高林小学校	163	6	2		11	1						2		14	
那須塩原市立青木小学校	86	6	2		12	1						1		14	
那須塩原市立三島小学校	712	21	6	2	36	2			(1)			12	1	50	共同実施加配・主幹教諭配置・育補
那須塩原市立槻沢小学校	247	8	2		13	1						4		18	
那須塩原市立東小学校	397	12	2	2	22	1						4		27	
那須塩原市立南小学校	412	13	3		21	1						3		25	
那須塩原市立西小学校	282	14	3		18	1						5		24	
那須塩原市立大山小学校	665	20	5		30	1						6		37	
那須塩原市立関谷小学校	158	6	2		13	1				1		0		15	
那須塩原市立大貫小学校	32	4			7	1						1		9	
那須塩原市立横林小学校	35	3			8	1						0		9	
那須塩原市立塩原小学校	69	6	1		10							0		10	事務兼務
那須塩原市立黒磯中学校	263	9	3		23	1						2		26	栄養教諭配置
那須塩原市立黒磯北中学校	378	13	2		27	1						2		30	
那須塩原市立厚崎中学校	431	14	3		27	1						4		32	
那須塩原市立日新中学校	341	12	4		27	1				1		5		34	
那須塩原市立東那須野中学校	281	9	2		20	1				1		3		25	
那須塩原市立高林中学校	107	5	1		12	1						5		18	
那須塩原市立三島中学校	745	22	3		46	2		(1)				6	1	54	主幹教諭・栄養教諭配置
那須塩原市立西那須野中学校	749	22	3		45	2				1		7		55	主幹教諭配置
那須塩原市立箒根中学校	114	4	1		12	1						1		14	
那須塩原市立塩原中学校	31	3	1		12	1				1		3		17	
那須烏山市立江川小学校	169	6	2		13	1						2		16	
那須烏山市立荒川小学校	302	12	4		21	1						6		28	
那須烏山市立境小学校	75	6	2		12	1		(1)				1	1	14	
那須烏山市立烏山小学校	463	15	4	7	29	1						5		35	
那須烏山市立七合小学校	187	6	2		14	1						3		18	
那須烏山市立南那須中学校	264	9	2		22	1						4		27	栄養教諭配置
那須烏山市立烏山中学校	410	13	3	1	30	1						5		36	
那珂川町立馬頭小学校	287	12	3	1	23	1						4		28	
那珂川町立馬頭東小学校	75	6			10	1		<1>						11	
那珂川町立馬頭西小学校	40	4			8	1		<1>						9	
那珂川町立小川小学校	248	10	2		17	1						4		22	
那珂川町立馬頭中学校	255	8	2		22	1						2		25	栄養教諭配置

2(4) 配置状況(平成28年5月1日現在)

学校名	学級数等				県費負担教職員数									備考		
	児童生徒数	普通学級	特別支援学級	その他の学級	校長教員等	事務職員				栄養職員	臨時採用				合計	
						配置数	再任用数	欠員補充内数	休業補充内数		教員等	事務職員	栄養職員			
那珂川町立小川中学校	134	5	2		16	1									17	
佐野市立佐野小学校	307	12	2	2	21	1						3		1	25	
佐野市立天明小学校	375	13	4	1	24	1						3			28	
佐野市立植野小学校	769	23	5	1	39	1						4			44	栄養教諭配置
佐野市立界小学校	417	14	3		23	1						2			26	
佐野市立犬伏小学校	445	14	2		21	1						2			24	
佐野市立犬伏東小学校	357	12	2		22	1						2			25	
佐野市立城北小学校	810	23	5		39	1						4			44	主幹教諭配置
佐野市立旗川小学校	169	6	2		15	1	<1>					2			18	
佐野市立船津川小学校	18	3			8	1						2			11	
佐野市立吾妻小学校	109	6			12	1						1			14	
佐野市立赤見小学校	209	7	2		13	1						2			16	
佐野市立石塚小学校	197	7	3	2	16	1						2			19	
佐野市立出流原小学校	78	6	1		11	1	<1>								12	
佐野市立田沼小学校	492	17	3	1	28	2						4			34	共同実施加配・栄養教諭配置
佐野市立吉水小学校	241	10	2		17	1						3			21	
佐野市立栃本小学校	97	6			10	1						1			12	
佐野市立多田小学校	79	6			9	1						2			12	
佐野市立戸奈良小学校	40	4			8	1									9	
佐野市立三好小学校	125	6			11	1						4			16	
佐野市立山形小学校	74	6	1		9	1						3			13	
佐野市立閑馬小学校	67	6			10	1		(1)				2	1		13	
佐野市立下彦間小学校	36	3			7	1						1			9	
佐野市立飛駒小学校	60	6			9	1						2			12	
佐野市立葛生小学校	134	6	1		12	1					1	2			16	
佐野市立葛生南小学校	66	6	2		11	1						2			14	
佐野市立常盤小学校	72	6	1		12	1						4			17	
佐野市立氷室小学校	31	3			6	1						1			8	
佐野市立城東中学校	423	12	3	1	28	1						5			34	
佐野市立西中学校	337	11	3		23	1						7			31	
佐野市立南中学校	440	14	2		27	1						4			32	主幹教諭配置
佐野市立北中学校	599	19	2		35	1					1	5		1	42	主幹教諭配置
佐野市立赤見中学校	282	9	2		21	1						2			24	
佐野市立田沼東中学校	380	12	2		26	1						2			29	
佐野市立田沼西中学校	283	10	2		22	1					1	3		1	27	
佐野市立葛生中学校	140	6	2		15	1						4			20	
佐野市立常盤中学校	50	3	1		11	1	<1>					1			13	
足利市立けやき小学校	344	12	1		14	1						5			20	
足利市立青葉小学校	335	12	3	1	22	1	<1>					4			27	
足利市立東山小学校	274	11	1		15	1						4			20	
足利市立桜小学校	203	8	1		13	1					1	2			17	
足利市立毛野小学校	605	19	3	1	28	1						4			33	
足利市立毛野南小学校	270	11	2		16	1	<1>					6			23	
足利市立山辺小学校	507	18	2	4	29	1						5		1	35	栄養教諭配置
足利市立南小学校	608	19	3	1	29	1						4			34	
足利市立三重小学校	367	12	2	1	22	1						4			27	栄養教諭配置
足利市立山前小学校	623	19	5	3	32	1						3			36	主幹教諭配置
足利市立北郷小学校	563	18	2	1	25	1						5			31	
足利市立大月小学校	105	6	2		12	1						1			14	
足利市立名草小学校	58	6			12	1		(1)				2	1		15	
足利市立富田小学校	172	6	1		12	1		(1)					1		13	
足利市立矢場川小学校	164	7	1		13	1						2			16	
足利市立梁田小学校	245	9	2	1	16	1						6			23	
足利市立久野小学校	61	6			11	1						1			13	
足利市立筑波小学校	157	6	1		13	1									14	
足利市立御厨小学校	827	24	3	2	34	2		(1)				7	1		43	主幹教諭配置
足利市立坂西北小学校	144	6	2		13	1		(1)				1	1		15	
足利市立葉鹿小学校	411	12	2		17	1						5			23	



2(4) 配置状況(平成28年5月1日現在)

学校名	学級数等				県費負担教職員数									備考		
	児童生徒数	普通学級	特別支援学級	その他の学級	校長教員等	事務職員				栄養職員	臨時採用				合計	
						配置数	再任用内数	欠員補充内数	休業補充内数		教員等	事務職員	栄養職員			
足利市立小俣小学校	333	12	3		22	1						5			28	
足利市立第一中学校	163	6			13	1						2			16	
足利市立第二中学校	250	9	2		22	1						5			28	
足利市立第三中学校	282	9	2		20	1	<1>					2			23	
足利市立毛野中学校	454	15	2		26	1						8			35	
足利市立山辺中学校	692	21	4	1	40	2						9			51	主幹教諭配置
足利市立西中学校	507	15	4		32	1						4			37	
足利市立北中学校	368	12	2		26	1						3			30	
足利市立富田中学校	109	5			11	1						3			15	
足利市立協和中学校	507	16	2		28	1						5			34	
足利市立愛宕台中学校	151	6	1		16	1						3			20	
足利市立坂西中学校	473	15	2		28	2		(1)				2	1		32	共同実施加配

### 3 学校事務職員の実態

#### (1) 職名・格付及び昇格基準

県給料表	1	2	3	3	4	5	6
栃木県 (行政職)	主事		主任	係長→→→→→ 主査→→→→→		課長補佐→→→→→ 副主幹→→→→→	
栃木県 小中学校事務	主事→→→		主任→→→→→		事務長→→→→→→→→→→→		

○栃木県公立学校職員の昇格基準【H24. 3. 改正、H24. 4. 1適用】

(昭和60年12月27日付け人委第156号人事委員会委員長承認)

#### 1. 職員の昇格

職員を昇格させる場合は、その者の勤務成績が良好であることが明らかでなければならない。

#### 2. 給料表別昇格基準

給料表	職 員	昇 格 基 準	昇格後の 職務の級
事 務 職	主幹の職務を行う職員	在職4年以上で6級17号給	7
	規模の大きい学校の事務長及び副主幹の職務を行う職員	在職3年以上で5級21号給	6
	事務長、係長及び主査の職務を行う職員	在職2年以上で3級21号給	4
	主事又は技師の職務及びこれに相当する職務を行う職員	1級在職1年以上で1級37号給	2

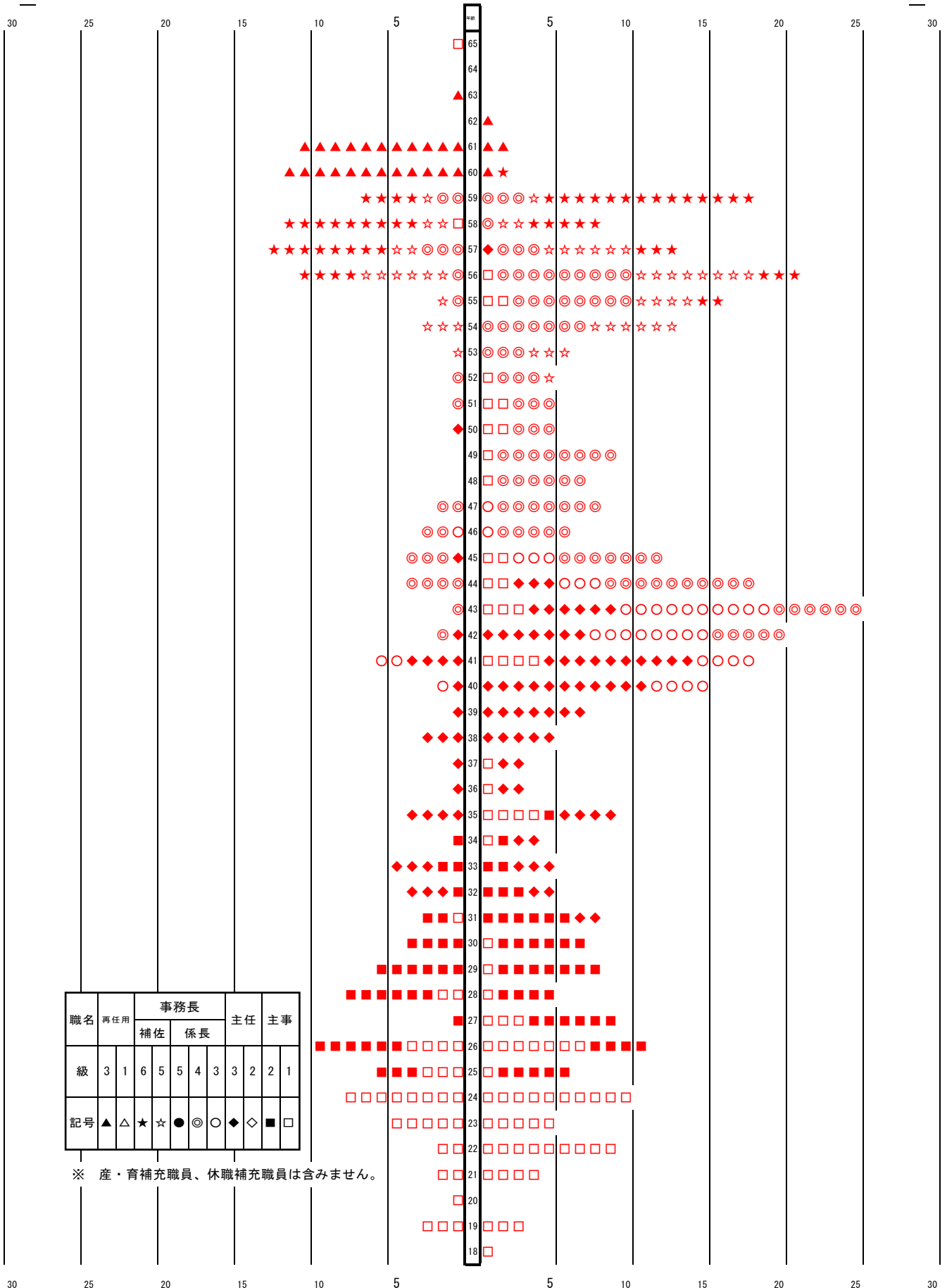
#### (2) 採用年度別事務職員小中学校配置状況【H28.5.1現在】(網掛けは定数改善の完了年度)

年度	事務職員数		年度	事務職員数		年度	事務職員数	
	小	中		小	中		小	中
28年	36[30]	13[14]	11年	0	1	57年	5	8
27年	16	4	10年	3	1	56年	9	11
26年	15	1	9年	6	1	55年	13	15
25年	20	2	8年	10	1	54年	7	2
24年	15	4	7年	7	3	53年	8	7
23年	8	2	6年	19	8	52年	7	6
22年	13	0	5年	21	7	51年	2	3
21年	13	3	4年	15	6	50年	6	3
20年	6	6	3年	8	4	49年	0	0
19年	4	1	2年	7	8	48年	0	0
18年	3	0	元年	6	7	47年	0	0
17年	1	1	63年	6	2	46年	0	0
16年	5	0	62年	7	6	45年	0	0
15年	1	3	61年	4	0	44年	0	0
14年	2	0	60年	7	4	43年	0	0
13年	0	2	59年	8	2	ただし、再任用28名を含む。 []内は欠員補充者数で外数。 欠補以外の臨時採用を除く。		
12年	1	0	58年	6	2			

3 (3) 小中学校事務職員 男女・年齢・職名・級別一覧

男 180名

380名 女

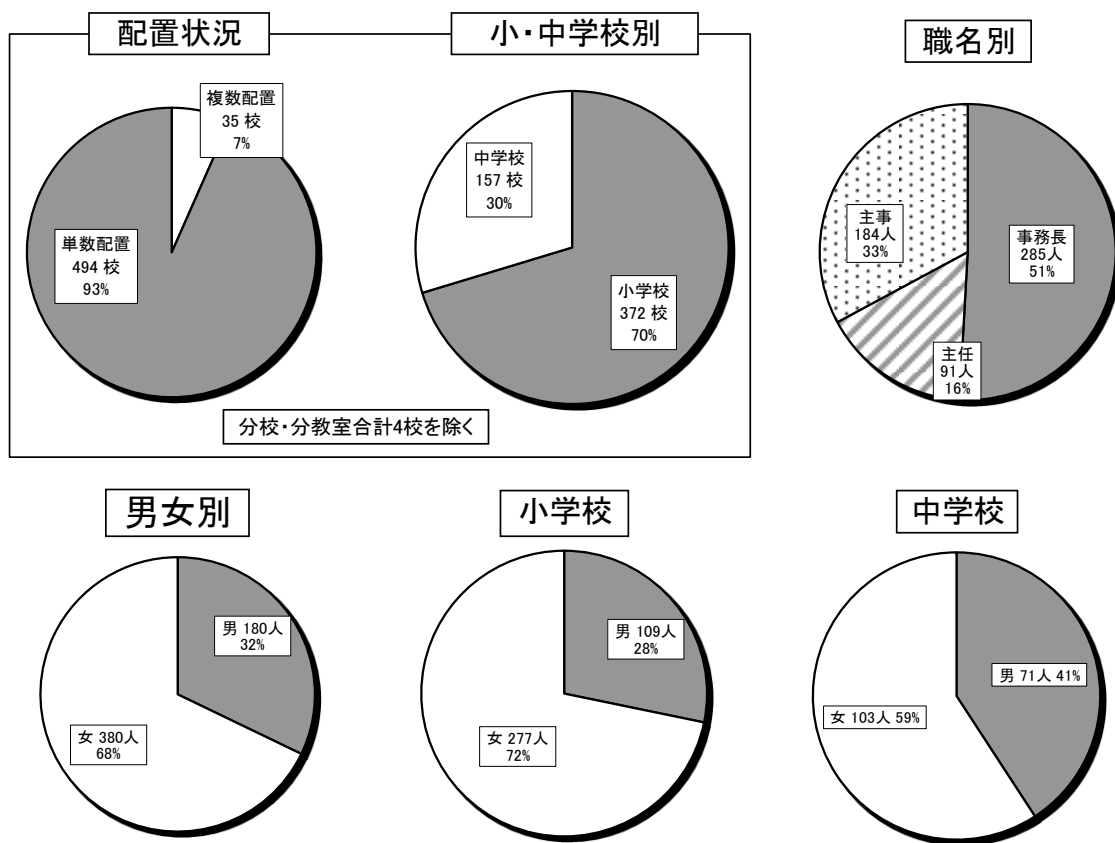


### 3(4) 役職別年齢階層構成(欠員補充・再任用を含む)

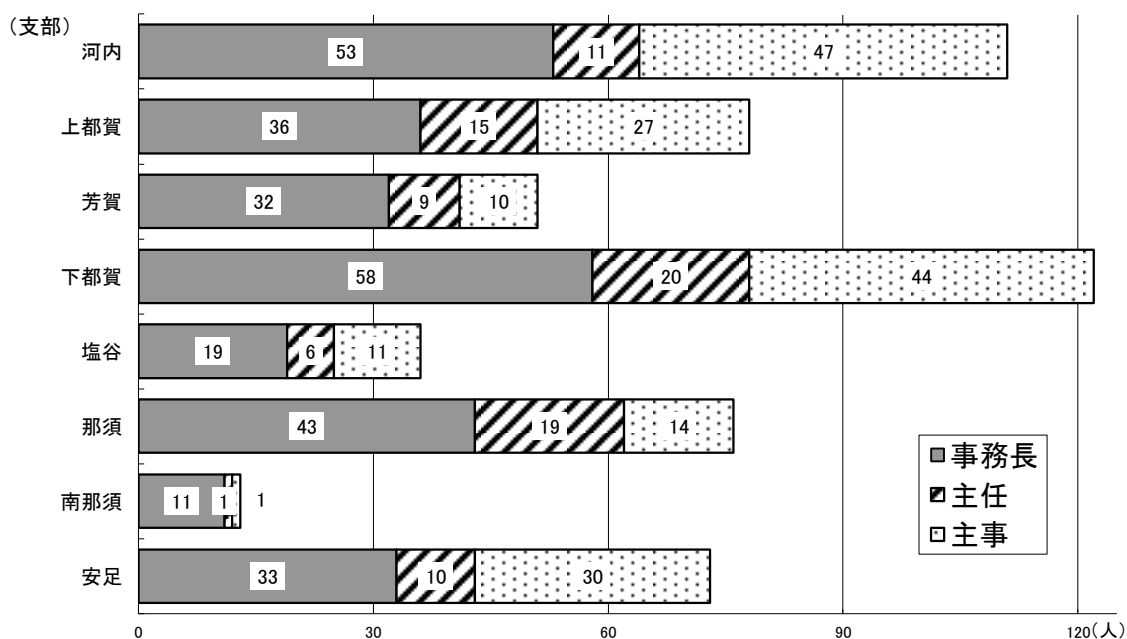
役職	18 ～ 25	26 ～ 30	31 ～ 35	36 ～ 40	41 ～ 45	46 ～ 50	51 ～ 55	56 ～ 60	61～	合計	比率	平均 年齢	
男	事務長(補佐級)6級							25		25	4.5%	57.5	
	事務長(補佐級)5級						5	11		16	2.9%	55.9	
	事務長(係長級)5級												
	事務長(係長級)4級					9	4	3	6	22	3.9%	49.3	
	事務長(係長級)3級				1	2	1		12	12	28	5.0%	57.9
	主任3級			10	7	6	1				24	4.3%	37.5
	主任2級												
	主事2級	3	23	6							32	5.7%	28.5
	主事1級	24	6	1					1	1	33	5.9%	26.0
	小計	27	29	17	8	17	6	8	55	13	180	32.1%	42.8
女	事務長(補佐級)6級						2	26		28	5.0%	58.0	
	事務長(補佐級)5級						14	17		31	5.5%	55.4	
	事務長(係長級)5級												
	事務長(係長級)4級					28	29	24	16	97	17.3%	49.5	
	事務長(係長級)3級				4	28	2		1	3	38	6.8%	44.5
	主任3級			13	27	26			1	67	12.0%	39.2	
	主任2級												
	主事2級	5	27	13							45	8.0%	28.9
	主事1級	33	13	5	2	11	4	5	1		74	13.2%	31.3
	小計	38	40	31	33	93	35	45	62	3	380	67.9%	42.3
合計	65	69	48	41	110	41	53	117	16	560	100.0%	42.5	

平均年齢は小数点第2位以下四捨五入で計算してあります。  
男性が180人、女性が380人、事務職員総数560人です。

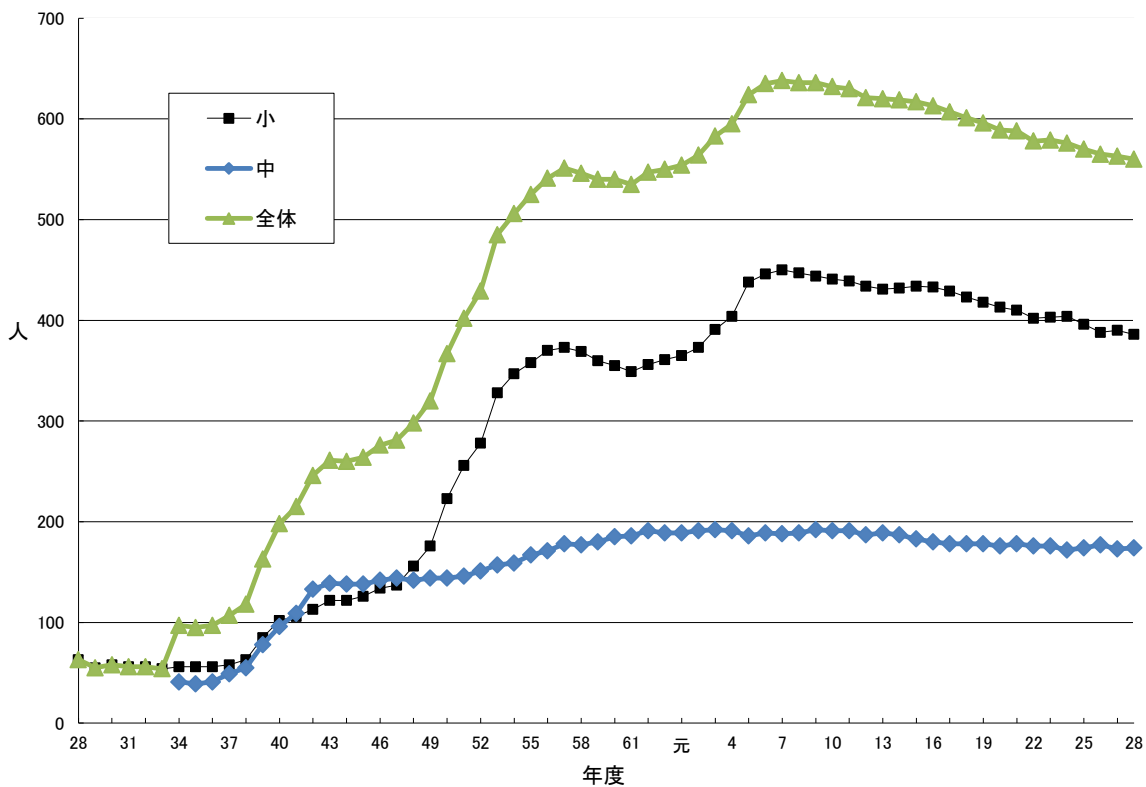
### 3(5) 学校数・県費負担事務職員数の構成(欠員補充・再任用を含む)



### 3(6) 県費負担事務職員数(支部別:欠員補充・再任用を含む)



### 3(7) 県費負担事務職員数の推移(欠員補充・再任用を含む)



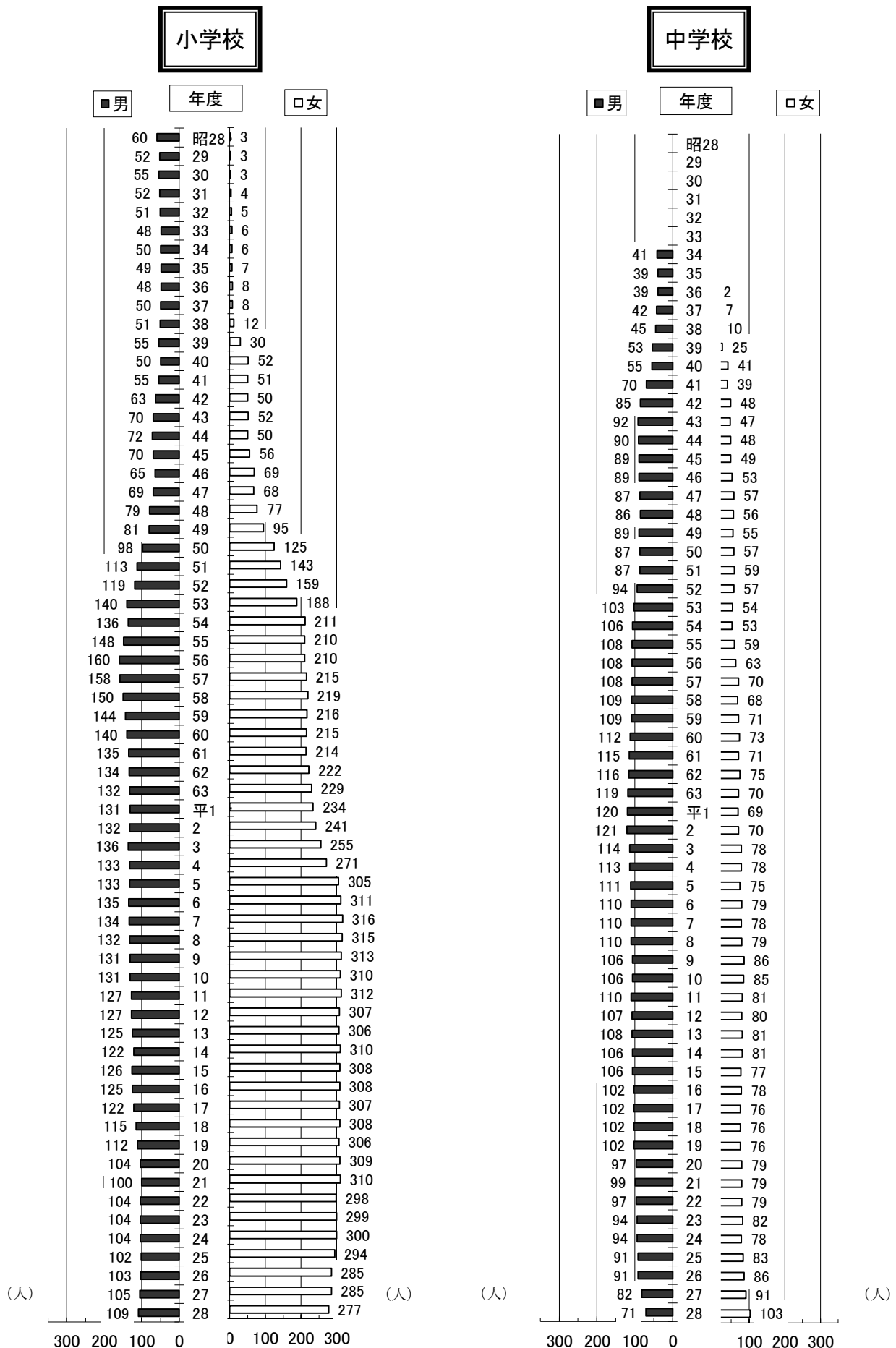
年度	28	29	30	31	32	33	34	35	36	37	38	39	40	41	42	43	44	45	46	47
小学校	63	55	58	56	56	54	56	56	56	58	63	85	102	106	113	122	122	126	134	137
中学校							41	39	41	49	55	78	96	109	133	139	138	138	142	144
計	63	55	58	56	56	54	97	95	97	107	118	163	198	215	246	261	260	264	276	281

年度	48	49	50	51	52	53	54	55	56	57	58	59	60	61	62	63	元	2	3	4
小学校	156	176	223	256	278	328	347	358	370	373	369	360	355	349	356	361	365	373	391	404
中学校	142	144	144	146	151	157	159	167	171	178	177	180	185	186	191	189	189	191	192	191
計	298	320	367	402	429	485	506	525	541	551	546	540	540	535	547	550	554	564	583	595

年度	5	6	7	8	9	10	11	12	13	14	15	16	17	18	19	20	21	22	23	24
小学校	438	446	450	447	444	441	439	434	431	432	434	433	429	423	418	413	410	402	403	404
中学校	186	189	188	189	192	191	191	187	189	187	183	180	178	178	178	176	178	176	176	172
計	624	635	638	636	636	632	630	621	620	619	617	613	607	601	596	589	588	578	579	576

年度	25	26	27	28
小学校	396	388	390	386
中学校	174	177	173	174
計	570	565	563	560

3(8)男女別事務職員数の推移(欠員補充・再任用を含む)



#### 4 共同実施に関する資料(栃木県内の加配状況一覧)

(1) 事務処理の効率化(共同実施及びICT)に関する研究実践協力校

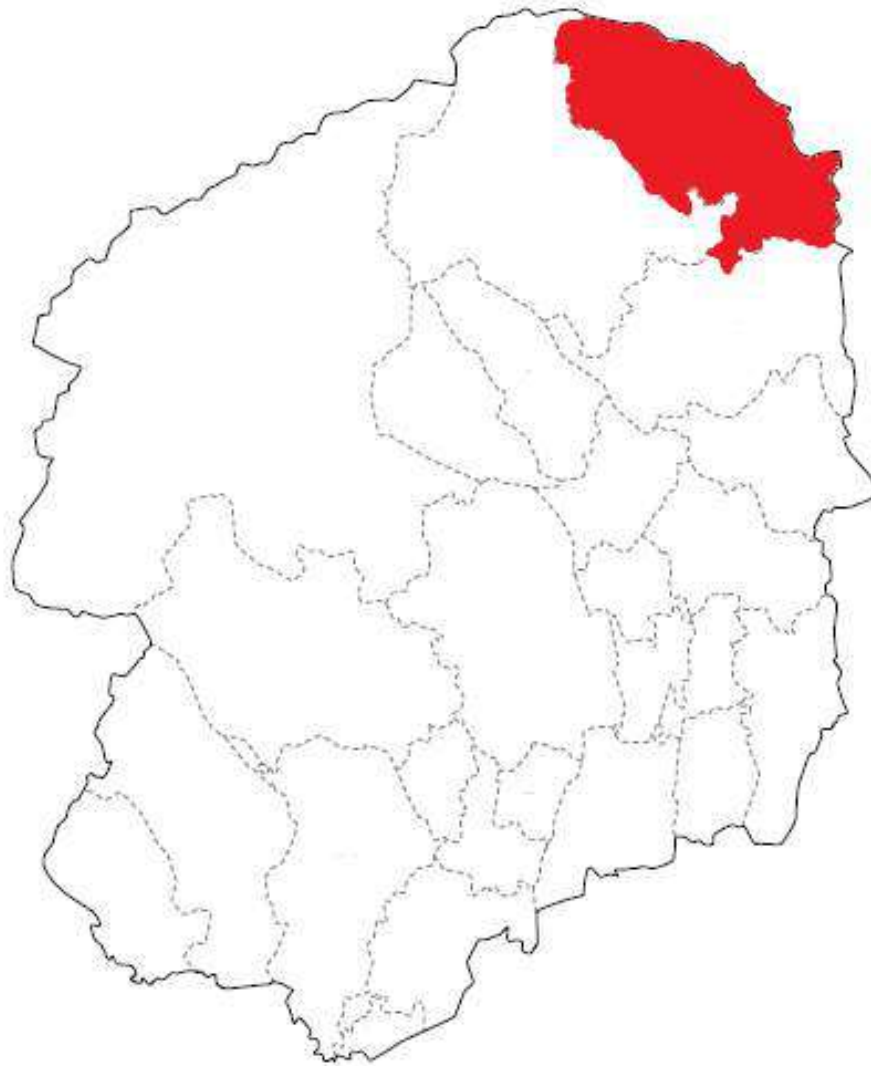
支部名	No.	所属名	H28	H27	H26	H25	H24	H23	H22	H21	H20	H19	H18	H17	H16	H15	H14	H13	H12	H11
宇河	1	宇都宮市立宮の原中学校											○	○	○					
	2	宇都宮市立旭中学校	●	●																
	3	宇都宮市立一条中学校	○																	
上都賀	4	鹿沼市立東小学校	○	○	○	○	○	○	○					○	○	○				
	5	鹿沼市立北小学校									○	○	○							
	6	日光市立東中学校	○											○	○	○				
	7	日光市立今市第三小学校									○	○	○							
芳賀	8	日光市立大沢中学校		○	○	○	○	○	○	○										
	9	茂木町立茂木中学校														○	○	○	○	
	10	芳賀町立高橋小学校												○	○					
	11	芳賀町立芳賀南小学校											○							
	12	市貝町立市貝小学校				○	○													
	13	真岡市立真岡中学校						○	○	○										
	14	市貝町立市貝中学校			○															
下都賀	15	益子町立益子小学校	○	○																
	16	栃木市立大宮北小学校													○	○	○	○		
	17	小山市立桑中学校												○	○	○	○			
	18	壬生町立壬生中学校											○	○	○					
	19	大平町立大平中学校									○	○	○							
	20	大平町立大平南中学校						○	○	○										
	21	下野市立南河内第二中学校						○	○	○										
	22	下野市立石橋中学校	○	○	○	○	○													
	23	栃木市立栃木東中学校		○	○	○														
	塩谷	24	野木町立野木第二中学校					○	○	○										
25		野木町立野木中学校	○	○			○	○	○											
26		栃木市立岩舟中学校	○																	
27		喜連川町立喜連川中学校																		○
28		矢板市立矢板中学校	○	○	○	○	○					○	○	○						
29		矢板市立矢板小学校							○	○	○									
那須	30	さくら市立氏家小学校	○						○	○										
	31	さくら市立喜連川小学校	●	○	○	○	○	○												
	32	大田原市立大田原小学校	○	○	○	○														
	33	那須町立高久小学校													○	○	○	○		
	34	那須町立高久中学校									○	○		○						
	35	那須町立黒田原中学校	○	○	○	○	○	○	○				○							
	36	那須塩原市立西那須野中学校		●							○		○	○						
	37	那須塩原市立西小学校										○								
南那須	38	那須塩原市立三島小学校	○	○	○				○	○										
	39	大田原市立大田原中学校					○	○	○											
安足	40	那須塩原市立稲村小学校				○	○	○												
	41	烏山町立烏山中学校																		○
	42	小川町立小川小学校													○	○	○			
	43	田沼町立吉水小学校												○	○	○	○			
	44	佐野市立植野小学校												○	○	○				
	45	佐野市立佐野小学校									○	○	○							
	46	佐野市立城北小学校						○	○	○										
	47	佐野市立田沼小学校	○	○																
	48	足利市立北郷小学校				○	○	○												
	49	佐野市立南中学校			○	○	○													
	50	足利市立山辺中学校												○	○	○	○			
51	足利市立御厨小学校	○	○								○	○	○							
52	足利市立西中学校							○	○	○										
53	足利市立坂西中学校	○	○	○																
共同実施研究実践協力校(○)			15校	14校	12校	12校	13校	13校	14校	11校	8校	8校	11校	12校	12校	10校	7校	5校	1校	1校
ICT研究実践協力校(●)			2校	2校	平成27年度からの指定															

※上記の学校名は、研究校当時の学校名です。



#### 4 (2) 県内の共同実施状況について

(那須町)



## 那須町の共同実施

### 1 導入時期と経緯

平成13年度、それまで全校配置だった町内小中学校のうち、隣接している小、中学校の事務職員定数が2校で1名になるとの動きを受けて、那須町教育委員会指導の下、共同実施が導入された。

### 2 本町の共同実施のあゆみ

事務処理の効率化等によって、教員の事務負担の軽減を図り、教員が児童生徒と触れ合う時間を創出することを主な目的とする。

#### (1) 当初の取組

ア 加配事務職員へのサポートを通しての教員の事務負担軽減

(ア) 町内統一の事務だよりを発行（平成13年度～ 現在も継続発行 163号）

(イ) 財務会計端末入力を加配事務職員が処理

#### (2) 第1期・・・手探りの時期

ア 基本業務と個別業務の設定

イ 町内全教職員を対象に教育長名で共同実施に関するアンケートを発出し、結果を分析して、教員が負担感を感じている事務処理について、各種マニュアル等を整備して、教員の事務負担軽減に繋げた。

(ア) 学籍関係事務（転入・転出の手引き）発行（H16.3）

(イ) 学年・学級会計の手引き作成

(ウ) 那須町小中学校執務提要・様式集の改訂版を発行（現在まで3回更新）

ウ 県内の共同実施の先進地区を訪問し、情報交換（佐野市、鹿沼市）

#### (3) 第2期・・・町教育委員会の連携による組織強化

ア 那須町学校事務の共同実施推進協議会の発足

(ア) 那須町学校事務共同実施推進協議会設置要綱の制定（H16.8.6）

(イ) 那須町小中学校ブロック事務室設置要綱の制定（H18.4.1）

a ブロック事務室長、統括事務長の配置

b 町教育委員会からブロック事務室への兼務辞令の発行

(ウ) ○○年度那須町学校事務共同実施の研究実践計画

(エ) 各ブロックの特色を生かした活動

#### ※ これまでの主な取組と成果

- ・備品管理マニュアルの発行（H24.3）
- ・備品等の共同購入の実施
- ・事務の手引き（ダイジェスト版）の作成
- ・貸し出し可能備品の一覧表作成
- ・生徒指導要録（学籍）の事務部での作成
- ・計量機器審査の代行請負
- ・小学校児童名簿データの中学校への引き継ぎ

(4) 進展への弛まぬ活動・・・共同実施の充実に向けて

ア 世代交替に伴う人材育成に向けて

(7) 近隣校による新採(臨採)指導支援の継続

(イ) 初任者等指導員制度の導入に向けた検討と町教委への働きかけ

(ウ) 諸手当認定に関する検討会

3 町教育委員会との連携充実への動き

那須町教育委員会と事務改善に向けた担当者レベルの話し合い(事務改善研究会)を年1回、平成8年度から継続して実施している。共同実施ブロック内で提案事項を検討し、町全体の意見を調整し、当日は、事務職員代表者数名と町教委担当者数名で話し合われる。内容は、教育委員会と学校の双方に改善が及ぶことを中心に行われる。

※ これまでの主な成果

- ・ 添書の省略化
- ・ 学校日誌の記載方法の簡素化
- ・ 就学援助費等の振込制度導入
- ・ 町費職員等給与実績報告ソフトの提案
- ・ 町教育委員会文書棚の表示ステッカー作成

このほかにも、意見を交換し、業務改善に繋がるよう連携を強めている。

参考 研修の充実に向けて・・・那須町教育振興会学校事務職員部

※ ここ最近の主な研修項目

- ・ 出勤簿の取扱について(規則改定 H15.4)
- ・ 事務部の標準的な保存フォルダの分類について
- ・ 保護者向け就学援助費説明パンフレット作成
- ・ 公用文の書き方についての研修
- ・ 図書台帳管理ソフト作成
- ・ 備品等管理ソフト作成
- ・ 通勤手当認定ソフト「Map Fan」の小中学校の県内初導入
- ・ プレゼンテーションに関する研修
- ・ 先達から学ぶ(先輩事務長講話)
- ・ 給与旅費実務研修

※学校数が少ないため、研修と共同実施が、密接に繋がっている。

# 那須町小中学校ブロック事務室設置要綱

## 1 設置目的

学校の事務・業務の一部を集中的、組織的に処理し、学校における事務・業務の効率化、標準化、質の向上等を図ることを目的に、那須町立小中学校管理規則第36条を受け、学校事務の委託及び那須町小中学校ブロック事務室の設置について次のように定める。

## 2 組織編成

- (1) 那須町の小中学校を複数の学校群（以下「ブロック」という。）に分割し、各ブロックの中の1校にブロック事務室を設置する。
- (2) 各ブロック事務室の組織は、当該ブロックに勤務する事務職員で構成する。
- (3) ブロック事務室には、ブロック事務室長を置く。ブロック事務室長は、ブロック事務室の管理及び監督を行う。
- (4) ブロック事務室長は、ブロック事務室設置校の校長が兼務する。
- (5) ブロック事務室には、統括事務長を置く。統括事務長は、ブロック事務室長の監督を受け、ブロック事務室の業務が円滑に行われるよう統括する。
- (6) 統括事務長は、ブロックに勤務する事務職員の中から教育長が任命する。

## 3 勤務形態

- (1) 事務職員は、当該ブロックのブロック事務室を兼務することとする。
- (2) 事務職員は、定期的にブロック事務室に集合し、事務・業務の共同実施にあたる。ただし、業務内容により、ブロック事務室以外の場所で共同実施を行うことができる。
- (3) 本務校以外で勤務する場合は、本務校の校長より旅行命令を受ける。

## 4 ブロック事務室業務

- (1) 学校事務職員の標準的職務表（平 13.1.19 義教第 794 号）に示された業務のうち、共同処理するのが合理的、効率的な業務で、当該校長から業務委託を受けたもの。
- (2) 事務職員の資質や専門性を高めるための研修。
- (3) 教職員に対する各種情報の収集と提供。
- (4) 学校が引き受ける各種事務局業務のうち、ブロック事務室で担当した方が合理的、効率的な業務で、当該校長から業務委託を受けたもの。
- (5) 各学校の運営全般にわたる支援業務。
- (6) 教育長から特に指定された事務・業務。

## 5 業務の委託と受託

- (1) 学校が、ブロック事務室に業務を委託する場合は、「学校事務共同実施に関する業務委託書」（様式 1-1, 1-2）を事前にブロック事務室長に提出するものとする。
- (2) ブロック事務室が、各学校より業務を委託された場合は、「学校事務共同実施に関する業務受託書」（様式 2-1, 2-2）により、その業務を受託するものとする。
- (3) 委託された業務に関するブロック事務室長の責任は、受託した期間、権限、業務領域の範囲内のものとする。

## 附則

この要綱は、平成 18 年 4 月 1 日から施行する。

# 平成28年度 那須町学校事務共同実施の研究実践計画

## 1 共同実施の実践方法

- (1) 共同実施の加配職員を黒田原中学校に配置し、事務の効率化・合理化とともに、町内小中学校の事務部強化の支援をおこなう。
- (2) 町内を2ブロックに分け、ブロック事務室を設置する。(黒田原中・東陽中学校区ブロック事務室、那須中学校区ブロック事務室)
- (3) 町内の学校に勤務する学校事務職員は、各ブロック事務室との兼務をする。
- (4) 学校事務職員は、原則として月2回・半日程度、ブロック事務室での業務を行い、事務・業務の共同実施にあたる。
- (5) ブロック事務室に責任者として、ブロック事務室長(設置学校長)と統括事務長を置く。
- (6) ブロック事務室の運營業務については、当該ブロック内学校事務職員で分担する。
- (7) 研究テーマを設定し、町内の事務の標準化を推進する。
- (8) 町内全体での共通理解や研究テーマ推進のための全体研修会を年2～3回開催する。
- (9) 教育委員会や関係機関との連携協力のため、共同実施推進協議会を開催する。

## 2 ブロック事務室の業務内容

- (1) ブロック事務室の業務を基本業務と個別業務に分ける。基本業務は、各ブロック事務室で必ず実施するものとし、個別業務は、各ブロック事務室の実態に応じて実施するものとする。
- (2) ブロック事務室での業務内容は、学校事務職員の標準的職務表に示されたもののうち、共同処理が合理的・効率的であると認められる業務で、当該学校の校長から委託を受けた業務とする。
- (3) 共通の研究テーマを定め、教育委員会等と連携を図り事務の効率化のための研究、実践をおこなう。

### ア 基本業務

- (ア) 各種手当の認定に関する事務並びに諸手当支給に関する互審
- (イ) 給与、旅費関係報告書の作成に関する事務
- (ウ) 学校備品の管理に関する事務
- (エ) 就学援助費補助金に関する事務
- (オ) 文書の管理に関する事務
- (カ) 町配当予算執行に関する事務
- (キ) 事務日より「ぼけっと」発行に関する事務

### イ 個別業務

- (ア) 備品出納簿のデータ化検討
- (イ) 那須町執務提要の作成
- (ウ) 児童生徒名簿の作成(統合に向けて)
- (エ) 統廃合に伴う事務処理
- (オ) 各個でできる教員の事務負担軽減の取組
- (カ) 指導要録(学籍部分)の作成支援
- (キ) その他基本業務以外の業務

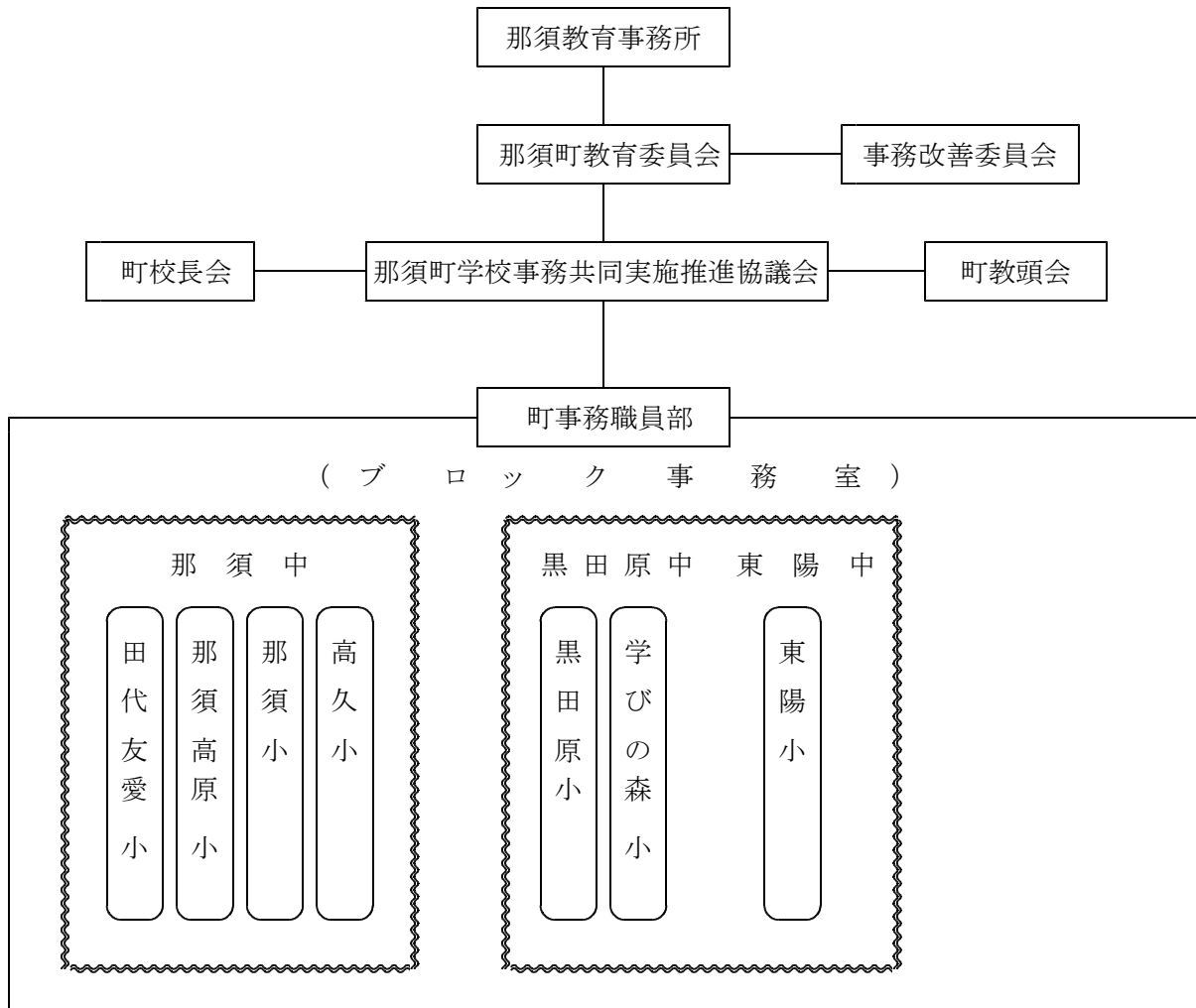
## 3 服務等

- (1) 町内の学校に勤務する学校事務職員は、当該ブロック内学校の事務処理をするため、ブロック事務室への兼務発令がなされている。
- (2) 通常は本務校に勤務し、ブロック事務室で業務を行う場合は出張とする。

## 4 期待される効果

- (1) 新規採用事務職員や臨採事務職員へ実践的な支援が可能になる。また、共同実施をとおして学校事務職員の基礎を職場内研修(OJT)として計画的に指導できる。
- (2) 事務部門が強化され、学校経営への参画が容易になる。
- (3) 事務部門の内部チェックが可能となり、事務処理の遅延や誤りを防ぐことができる。
- (4) 個々の事務職員のアイデアや特性が生かされ、事務の効率化が図りやすくなる。
- (5) 特定の事務については、集中的に処理することで効率化が図れる。
- (6) 今まで担当していなかった事務などを経験者の助言を受けることにより担当することが可能になり、教員の負担軽減を図ることができる。

那須町共同実施組織図



# 平成28年度 ブロック事務室の業務計画

## 1 基本業務

- (1) 各種手当の認定・支給に関する互審 (2) 給与、旅費関係報告書作成事務 (3) 備品の管理に関する事務  
 (4) 就学援助費補助金に関する事務 (5) 文書の管理に関する事務 (6) 町配当予算執行に関する事務  
 (7) 事務日より「ぼけっと」発行に関する事務

## 2 個別業務

	那須中学区ブロック事務室	黒田原中・東陽中学区ブロック事務室
室長	那須中学校長 鈴木 秀信	黒田原中学校長 渡邊 康成
統括事務長	那須高原小学校事務長 糸井 恵美子	黒田原中学校事務長 福田 友之
企画推進担当	那須小学校事務長 渡邊 厚子	東陽小学校事務長 横田 美奈子
構成員	那須中学校主任 大森 浩一 高久小学校主事 渡邊 拓樹 田代友愛小学校主事 人見 寛子	黒田原小学校事務長 菊地 徳明 学びの森小学校主事 池田 安孝 東陽中学校事務長 落合 勲 黒田原中学校主事 相馬由美子
個別業務	(1) 服務関係諸帳簿の点検・互審 (2) 備品出納簿のデータ化検討 (3) 貸出可能備品リストの更新 (4) その他基本業務以外の業務	(1) 服務関係諸帳簿互審 (2) 新規採用事務職員実施要綱及び実施計画の原案検討 (3) 事務部評価の改善策の検討 (4) 那須町執務提要についての確認 (5) 統廃合支援 (6) その他基本業務以外の業務
4 月	①年度始め事務処理、諸手当認定事務 ②年間計画の作成、「ぼけっと5月号」作成、給与旅費審査書類互審	①給与旅費審査関係書類互審 ②年間計画作成
5 月	①年間計画の作成 給与旅費・町費関係諸帳簿互審(那須高原小) ②給与旅費審査書類互審	①給与旅費審査関係書類互審 「ぼけっと6月号」作成
6 月	①「ぼけっと7月号」作成 備品出納簿のデータ化検討 ②給与旅費・町費関係諸帳簿互審(高久小) 給与旅費審査書類互審	①新規採用事務職員研修計画・実施要綱原案の検討 ②給与旅費審査関係書類互審
7 月	①備品出納簿のデータ化検討 ②給与旅費審査書類互審 備品出納簿のデータ化検討	①諸帳簿の点検・互審(東陽中) 「ぼけっと8月号」作成 ②給与旅費審査関係書類互審
8 月	①給与旅費・町費関係諸帳簿互審(那須小) 「ぼけっと9月号」作成 ②給与旅費審査書類互審 貸出可能備品リストの更新	①事務部評価の改善策の検討 給与旅費審査関係書類互審
9 月	①給与旅費・町費関係諸帳簿互審(那須中) 貸出可能備品リストの更新 ②給与旅費審査書類互審 貸出可能備品リストの更新	①諸帳簿の点検・互審(黒田原小) 「ぼけっと10月号」作成 ②給与旅費審査関係書類互審
10 月	①給与旅費・町費関係諸帳簿互審(田代友愛小) 「ぼけっと11月号」作成 ②給与旅費審査書類互審 備品出納簿のデータ化検討	①諸帳簿の点検・互審(学びの森小) ②給与旅費審査関係書類互審
11 月	①備品出納簿のデータ化検討 ②給与旅費審査書類互審 年末調整事務互審	①諸帳簿の点検・互審(黒田原中) 「ぼけっと12月号」作成 ②給与旅費審査関係書類互審 年末調整事務互審
12 月	①就学援助認定事務、「ぼけっと1月号」作成 ②給与旅費審査書類互審	①諸帳簿の点検・互審(東陽中) ②給与旅費審査関係書類互審
1 月	①町費・給食費執行状況確認 今年度のまとめ ②給与旅費審査書類互審	①新規採用事務職員研修計画・実施要綱原案の検討・「ぼけっと2月号」作成 ②給与旅費審査関係書類互審 今年度の成果と課題
2 月	①年度末事務処理の確認、 「ぼけっと3月号作成」 ②給与旅費審査書類互審	①諸帳簿の点検・互審(東陽小) 新規採用事務職員研修計画・実施要綱原案の検討 ②給与旅費審査関係書類互審
3 月	①今年度の反省と次年度の計画 年度末・年度始めの事務処理確認	①今年度の反省と次年度の計画 年度末・年度始めの事務処理確認

- ※ 那須町学校事務共同実施推進協議会の開催：2月  
 ※ 那須町教育振興会学校事務部研修会の開催：4月、6月、12月  
 ※ 町教委との事務改善研究会の開催：10月

# 那須町新規採用事務職員研修実施要綱（案）

平成 年 月 日

## 1 目的

新規採用事務職員に対し、学校事務の基礎的・専門的知識に関する研修を行い、学校事務を担う使命感と、効率的・効果的な事務処理ができる実践力を養うことを目的とする。

## 2 対象者

那須町立小・中学校に配置される新規採用事務職員(期限付採用事務職員を含む)とする。

## 3 指導者

- (1) 新規採用事務職員配置校で行う研修については、那須町教育委員会が任命した指導員（以下、「学校事務指導員」という。）が、教育委員会の指示に基づき調整して行う。
- (2) 学校事務・業務の共同実施組織（以下、「ブロック事務室」という。）で行う研修については、統括事務長を指導員とする。

## 4 研修の内容

- (1) 学校事務指導員による研修（通年）
- (2) 当該校の校長等による研修（年間7日程度）
- (3) ブロック事務室の統括事務長による研修（通年）
- (4) 教育委員会が実施する研修（年間3日程度）

## 5 年間研修計画

- (1) 学校事務指導員による研修
  - ア 学校事務指導員は、研修内容及び実施時期等についての年間研修計画を作成する。
  - イ 研修については、ブロック事務室における研修との連携を図る。
  - ウ 学校事務指導員は、年間研修計画を新規採用事務職員配置校の校長へ送付する。
- (2) 校長等による研修  
校長等による研修は、教員の初任者研修と共同で実施することができる。
- (3) ブロック事務室の統括事務長による研修
  - ア 統括事務長は、学校事務指導員と連携し、「共同実施の業務計画」に研修計画を組み入れる。
  - イ 統括事務長は、「共同実施の業務計画」を新規採用事務職員配置校の校長へ送付する。

## 6 新規採用研修実施のための体制

- (1) 校長は、年間研修計画にしたがって指導及び助言に当たる。
- (2) 校長等は研修の実施に当たり、校内体制を確立し、学校全体で新規採用事務職員を支援するよう配慮する。
- (3) 学校事務指導員は、新規採用事務職員配置校の校長の指導のもと、年間研修計画にしたがって、新規採用事務職員の指導及び助言に当たる。



7 計画書及び実施報告書の提出

新規採用事務職員配置校の校長は、「年間研修計画書」及び「研修実施報告書」を、それぞれ那須町教育委員会へ提出する。

8 その他

- (1) 那須町教育委員会は、必要に応じ新規採用事務職員配置校を訪問し指導する。
- (2) 学校事務指導員又は統括事務長等が新規採用事務職員の指導のため、新規採用事務職員配置校に赴く場合の勤務態様は、「出張」とする。この場合、派遣依頼文書は新規採用事務職員配置校の校長が作成し、旅費は学校事務指導員又は統括事務長等の所属校で負担するものとする。

附則

この要綱は、平成 年 4 月 1 日から施行する。

平成 年度 新規採用事務職員研修計画兼実施報告書(案)

那須町立〇〇学校

月	部門	校長等による研修	部門	学校事務指導員による研修	統括事務長による研修	教育委員会等が実施する研修等
4月	経営 経営 経営 サービス 渉外	<input type="checkbox"/> 学校経営 <input type="checkbox"/> 勤務校理解(教育目標等) <input type="checkbox"/> 校務分掌及び教育課程理解 <input type="checkbox"/> 規範意識とサービス・勤務 <input type="checkbox"/> 来客・電話対応	経営 文書 給与 給与 給与 給与 旅費 財務 調査 福利厚生	<input type="checkbox"/> 文書管理の概要(收受・発送等) <input type="checkbox"/> 通勤・住居・扶養手当の認定事務 <input type="checkbox"/> 給与関係報告書作成事務 <input type="checkbox"/> 町職員出勤状況報告事務 <input type="checkbox"/> 給与支給額確認事務 <input type="checkbox"/> 旅費CSVデータ入力事務 <input type="checkbox"/> 学校予算編成事務 <input type="checkbox"/> 学校基本調査事務 <input type="checkbox"/> 共済組合資格取得等事務	<input type="checkbox"/> 学校経営と共同実施のかかわり <input type="checkbox"/> 文書管理の概要(收受・発送等) <input type="checkbox"/> 通勤・住居・扶養手当の認定事務 <input type="checkbox"/> 給与関係報告書作成事務 <input type="checkbox"/> 給与支給額確認事務 <input type="checkbox"/> 旅費CSVデータ入力事務 <input type="checkbox"/> 学校予算編成事務 <input type="checkbox"/> 学校基本調査事務	<input type="checkbox"/> 新規採用事務職員研修(総教セ) (4/3教職員への期待・サービス等) <input type="checkbox"/> 新規採用事務職員研修(総教セ) (4/7給与・旅費の実務) <input type="checkbox"/> 学校配当予算執行説明会(町教委) (4/14予算執行・事務事業説明会) <input type="checkbox"/> 新規採用事務職員研修(総教セ) (4/22条例規則、情報公開制度等) <input type="checkbox"/> 那事研修学会 (4/25教育事務所初任者指導)
5月	経営 経営 サービス 渉外	<input type="checkbox"/> 教職員評価 <input type="checkbox"/> 防災対策(避難訓練) <input type="checkbox"/> 個人情報の管理と情報公開 <input type="checkbox"/> PTA・後援会に関わる事務	経営 サービス 渉外 財務 財務 サービス サービス 財務 財務 渉外 福利厚生 財務	<input type="checkbox"/> 事務部経営計画及び教職員評価 <input type="checkbox"/> 個人情報の管理と情報公開 <input type="checkbox"/> PTA・後援会会計事務 <input type="checkbox"/> 町費執行事務(付票作成) <input type="checkbox"/> 教材備品購入計画事務 <input type="checkbox"/> 教職員の休暇制度 <input type="checkbox"/> 出勤簿・休暇簿等の確認事務 <input type="checkbox"/> 各種補助金申請事務(大会・遠距離等) <input type="checkbox"/> 給食会計事務 <input type="checkbox"/> 接遇 <input type="checkbox"/> 共済組合・教育福祉振興会事務 <input type="checkbox"/> 学校行事と予算(体育祭とか)	<input type="checkbox"/> 事務部経営計画及び教職員評価 <input type="checkbox"/> 個人情報の管理と情報公開 <input type="checkbox"/> PTA・後援会会計事務 <input type="checkbox"/> 町費執行事務(付票作成) <input type="checkbox"/> 教材備品購入計画事務 <input type="checkbox"/> 教職員の休暇制度 <input type="checkbox"/> 出勤簿・休暇簿等の確認事務 <input type="checkbox"/> 各種補助金申請事務(大会・遠距離等) <input type="checkbox"/> 給食会計事務 <input type="checkbox"/> 接遇 <input type="checkbox"/> 共済組合・教育福祉振興会事務	<input type="checkbox"/> 町費執行事務(町教委) (端末操作説明) <input type="checkbox"/> 新規採用事務職員研修(総教セ) (5/11接遇・福利厚生制度) <input type="checkbox"/> 町教育振興会事務部会(未定) (年間計画作成 ほか) <input type="checkbox"/> 県事研修学会
6月	施設	<input type="checkbox"/> 施設の維持管理	施設 就学援助 就学援助 給与 給与 給与 服・給・旅 文書 財務 財務	<input type="checkbox"/> 施設の維持管理(梅雨前点検) <input type="checkbox"/> 就学援助事務の概要と支給事務 <input type="checkbox"/> 特学奨励費の概要と関係書類 <input type="checkbox"/> 被扶養者所得状況確認書類提出 <input type="checkbox"/> 児童手当現況届事務 <input type="checkbox"/> 期末・勤勉手当支給率報告 <input type="checkbox"/> 県監査対応事務 <input type="checkbox"/> 起案文書のチェックポイント <input type="checkbox"/> 学校予算四半期執行状況確認 <input type="checkbox"/> 学校徴収金未納者対策(児童手当支給)	<input type="checkbox"/> 施設の維持管理(梅雨前点検) <input type="checkbox"/> 就学援助事務の概要と支給事務 <input type="checkbox"/> 特学奨励費の概要と関係書類 <input type="checkbox"/> 被扶養者所得状況確認書類 <input type="checkbox"/> 児童手当現況届事務 <input type="checkbox"/> 期末・勤勉手当支給率報告 <input type="checkbox"/> 県監査対応事務 <input type="checkbox"/> 起案文書のチェックポイント <input type="checkbox"/> 学校予算四半期執行状況確認 <input type="checkbox"/> 学校徴収金未納者対策(児童手当支給)	<input type="checkbox"/> 那事研修学会 (6/13教育事務所初任者指導)
7月	経営	<input type="checkbox"/> 危機管理	就学援助 就学援助 就学援助 財務 人事	<input type="checkbox"/> 児童生徒転出入事務の概要 <input type="checkbox"/> 指導要録(学籍の記録)作成 <input type="checkbox"/> 就学援助費支給事務 <input type="checkbox"/> 備品の登録、点検、廃棄事務 <input type="checkbox"/> 教職員履歴書確認事務	<input type="checkbox"/> 指導要録(学籍の記録)作成 <input type="checkbox"/> 就学援助費支給事務 <input type="checkbox"/> 備品の登録、点検、廃棄事務	<input type="checkbox"/> 新規採用事務職員研修(総教セ) (7/7サービス・人間関係・学校事務の課題) <input type="checkbox"/> 町教育振興会事務部会(未定) (テーマに基づく研修 ほか)
8月			福利厚生 文書 旅費 サービス 給与	<input type="checkbox"/> 被扶養者の資格審査 <input type="checkbox"/> 文書の廃棄 <input type="checkbox"/> 旅費決算見込額調査① <input type="checkbox"/> 出勤簿・休暇簿等の確認事務 <input type="checkbox"/> 住居手当支給用件確認	<input type="checkbox"/> 被扶養者の資格審査 <input type="checkbox"/> 文書の廃棄 <input type="checkbox"/> 旅費決算見込額調査① <input type="checkbox"/> 出勤簿・休暇簿等の確認事務	<input type="checkbox"/> 那事研修学会 (8/1事務研修) <input type="checkbox"/> 県事研修学会
9月			給与 財務 財務	<input type="checkbox"/> 財形貯蓄事務 <input type="checkbox"/> 学校予算四半期執行状況確認 <input type="checkbox"/> 次年度予算要望書作成事務	<input type="checkbox"/> 学校予算四半期執行状況確認 <input type="checkbox"/> 次年度予算要望書作成事務	<input type="checkbox"/> 新規採用事務職員研修(総教セ) (9/29公務災害・児童生徒理解・情報化対応)

平成 年度 新規採用事務職員研修計画兼実施報告書(案)

那須町立〇〇学校

月	部門	校長等による研修	部門	学校事務指導員による研修	統括事務長による研修	教育委員会等が実施する研修等
10月	経営	□教職員評価	経営 財務 財務 財務 渉外	□事務部経営計画及び教職員評価 □学年会計等執行状況確認事務 □温暖化防止調査資料集計事務 □学校徴収金未納者対策(児童手当支給) □PTA・後援会会計執行状況確認事務	□事務部経営計画及び教職員評価 □学校徴収金未納者対策(児童手当支給)	
11月			給与 給与 給与 服・給・旅 旅費	□年末調整事務 □通勤確認事務 □期末・勤勉手当支給率報告 □県監査対応事務 □旅費決算見込額調査②	□年末調整事務 □通勤確認事務 □期末・勤勉手当支給率報告 □県監査対応事務 □旅費決算見込額調査②	
12月	施設	□施設の維持管理	施設 就学援助 財務 財務	□施設の維持管理(降雪・凍結前点検) □就学援助費支給事務 □学校予算四半期執行状況確認 □各種補助金変更申請事務(大会)	□施設の維持管理(降雪・凍結前点検) □就学援助費支給事務 □学校予算四半期執行状況確認 □各種補助金申請事務(大会)	□町教育振興会事務部会(未定) (テーマに基づく研修 ほか) □県事研研修会(未定)
1月			経営 就学援助 就学援助 就学援助 渉外	□事務部評価 □就学援助費支給事務 □次年度就学援助費申請事務 □就学奨励費支給事務 □新入生説明会事務部資料作成	□事務部評価 □就学援助費支給事務 □次年度就学援助費申請事務 □就学奨励費支給事務 □新入生説明会事務部資料作成 □共同実施評価	□新規採用事務職員研修(総教セ) (1/25勤務上の諸問題・1年の振り返り) □那事研研修会 (1/16事務研研修)
2月	経営	□教職員評価	経営 福利厚生 財務 財務 財務 渉外 給与 服務	□事務部経営計画及び教職員評価 □定年・期限付職員退職手当確認事務 □各種補助金変更申請事務(遠距離) □学校予算流用検討 □学校徴収金未納者対策(児童手当支給) □給食会計決算準備 □新入生説明会口頭説明原稿検討 □源泉徴収票確認(年末再々調整) □出勤簿・休暇簿等の確認事務	□事務部経営計画及び教職員評価 □各種補助金変更申請事務(遠距離) □学校予算流用検討 □学校徴収金未納者対策(児童手当支給) □給食会計決算準備 □新入生説明会口頭説明原稿検討 □源泉徴収票確認(年末再々調整) □出勤簿・休暇簿等の確認事務	□町共同実施推進協議会(未定) (共同実施報告 ほか)
3月			就学援助 就学援助 就学援助 文書 財務 財務 財務 財務 人事・服務 人事 服務	□就学援助費支給終了事務 □就学援助費世帯票引継・作成事務 □就学奨励費支給終了事務 □文書の保存・廃棄 □町費決算事務 □各種会計決算事務 □各種補助金実績報告事務(大会・遠距離) □温暖化防止調査資料集計事務 □年度末・年度初め提出文書事務 □年度教職員転出入事務 □次年度出勤簿等諸帳簿準備	□就学援助費支給終了事務 □就学援助費世帯票引継・作成事務 □就学奨励費支給終了事務 □文書の保存・廃棄 □町費決算事務 □各種補助金実績報告事務(大会・遠距離) □年度末・年度初め提出文書事務 □年度教職員転出入事務 □次年度出勤簿等諸帳簿準備	
通年	経営 経営	□保護者・地域とのかかわり □職員との協働	経営 経営 給与・旅費 文書	□各種法令・学校規程 □事務職員の校務分掌事務 □給与・旅費の支給に関する事務 □文書事務	□各種法令・学校規程 □事務職員の校務分掌事務 □給与・旅費の支給に関する事務 □文書事務	

# 祝 ぽけっと

No. 100

事務だより '11 3月 100号記念号 那須町小中学校事務職員部会



**町内児童生徒数の変化!**  
 ぽけっと1号が発行された平成13年と、平成22年の変化です。[5/1現在] 単位(人)

学校名	H13	H22
伊王野小	175	140
美野沢小	40	39
芦野小	146	69
大島小	94	80
高久小	157	123
田中小	80	74
田代小	125	135
池田小	28	71
那須小	102	86
室野井小	68	40
朝日小	131	100
大沢小	56	28
黒田原小	402	369
小学校計	1604	1354
東陽中	245	144
高久中	110	68
那須中	241	187
黒田原中	383	330
中学校計	979	729
小中計	2583	2083



## 共同実施10年・ぽけっと100号記念号

那須町における「学校事務共同実施」の研究が10年の歳月を経ることができました。紆余曲折があつて現在に至っておりますが、事務の効率化及び我々事務職員の資質の向上にそれなりの成果が上がっているものと確信しております。今後も共同実施は続きますがさらに事務の効率化を図り、空いた時間を有効にかつ有意義に使い、学校及び先生方のお役に立ちたいと考えております。御協力いただけますようお願いいたします。

また、その間に我々からの情報発信の一部として「ぽけっと」を発行して参りましたが、この号をもちまして第100号となりました。ここに100号記念号として特集記事を満載して発行いたします。熟読のほどお願いいたします。

今後も事務からの情報源として「ぽけっと」を愛読していただいて、参考にしていただき、話題のネタとして御活用くださるよう重ねてお願いいたします。

## 共同実施10年のあゆみ

年度	共同実施の流れ	主な出来事 (那須町) (その他)
13	第7次定数改善計画による加配制度を活用し、高久小学校にも従来通り学校事務職員を配置。主に高久中・黒田原中学校区の7校において「事務の共同実施」の研究が始まった。「ぽけっと」1号発行。	りんどうライン開通 小泉内閣発足
14	全校での取り組みが始まり、月1回研修会を開く。教員を対象に共同実施に関するアンケートを実施。	佐藤正洋町長就任 りんどう大橋完成
15	那須町出勤簿取扱要項を提案し、備考欄の記入の省略化が図られた。	新紙幣発行
16	「那須町学校事務共同実施推進協議会」の設置。	愛地球博開幕 郵政解散
17	共同実施の研究のため、事務職員を高久中に2名配置(加配含)し、高久小・中の事務を2名で行った。各中学校区内の兼務発令。全体研修会に加え、中学校区内のブロック別の業務を実施。文書分類表・備品管理マニュアルの作成。学校執務提要のデータ化。	那須ナンバー開始 ゆめプラザ・那須オープン
18	加配の事務職員を黒田原中学校に置く。(黒田原中2名・高久中1名配置)ブロック事務室兼務発令がなされ、「ブロック事務室」が設置された。月2回のブロック事務室業務が、主流となる。	東国原宮崎県知事就任 第1回東京マラソン
19	加配の事務職員を高久中学校に置く。(高久中2名配置)	那須高原入山マウンテンバイク 本格運用 緊急地震速報本格運用
20	加配の事務職員を高久中学校に置く。(高久中2名配置)	那須甲子道路無料化 オバマ大統領就任
21	加配の事務職員を黒田原中学校に置く。(黒田原中2名・高久中1名配置)	鳩山内閣発足
22	高久小学校に1名配置。(全校配置) 加配の事務職員を黒田原中学校に置く。(黒田原中2名配置)	高久勝町長就任 全教職員にパソコン貸与

## 「ぽけっと」 読者の声

★ぽけっと100号 おめでとうございます。ここには、いつも最新情報がタイムリーに掲載されています。めまぐるしい時代の変化(法律の改正等も含め)への対応は喫緊の課題ですが、この「ぽけっと」は教職員の拠り所となる貴重な情報源となっています。紙面構成や内容など、読み手のために毎号工夫されており、作成される方の御苦労もうかがわれ、ありがたい限りです。この場をおかりしまして、日頃より様々な方面から学校を支えてくださっている事務部会の皆様に、心より感謝申し上げます。これからもよろしくお願ひします。

★分りにくい手当のことを簡潔に説明していたり、時候の挨拶が載っていたりと、とても頼りにしています。

★いろいろな情報を知ることができ助かりました!

東陽中

ブロックの「ぼけっと」へのこだわり



過去に載せた記事はなるべく載せないという信念のもと作成してきました。過去には、「エコ」・「免許更新制」・「地球温暖化」などについて、特集を組んできました。これからも、読み応えのある「ぼけっと」になるよう、常に新しい記事を書いていきたいと思っています。興味を持って読んでいただけたらうれしいです。

東陽中

ブロックの「ブロック事務局」…実は、こんなことやってます。

東陽中学校の事務局にある丸いテーブルを囲んで、月2回仕事をしています。先生方でいう、「学担会」みたいなカンジで、今後の事務手続きの予定についてだったり、わからないことの相談などを話し合いながら、自分たちはもちろんですが、先生方の仕事が楽になるにはどうしたらいいかを考えています。

今年度は…・年休の残日数表の作成

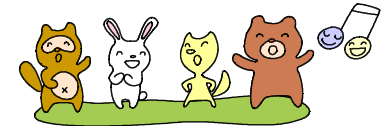
・「行事届け」など町教委へ提出する書類のひな形のデータ集（執務提要）改正版の作成を手がけてきました。

それから… 計画訪問・監査該当校への諸帳簿チェックをしています。

H21年度は東陽中・H22年度は伊王野小・芦野小

来年度は伊王野小・美野沢小へ計画訪問(?)に向けて書類を確認しに伺いますね。

## 黒田原・高久中学校ブロック



黒田原・高久中学校ブロックは、中学校2校、小学校5校の7校、8名の事務職員で構成されています。

もちろん、那須町内の3ブロックの中では人数が一番多いブロックです。構成メンバーについても事務長さんから新規採用事務職員さんまで幅広い構成になっています。

ちなみに、今年度採用された高久小の池田さんは那須地区では10年ぶりの男性新規採用者です！他にも、いろいろな特技(?)をもったメンバーがいますが、長くなるので省略します。個人的に知りたい先生は事務職員にお尋ねください。

ただ、8人中7人が男性という構成…。ブロックなどを開催するとむさ苦しくなってしまうのが難点です。

今年度のブロックとしては、新規採用指導、就学援助費対応の修学旅行・遠足の決算書ソフト、職員会議資料ソフトの作成を行いました。結構いいもののできたのかな～と自画自賛しています。また、そのほかにも効率化を目指したソフトの作成などをおこなっています。

ブロックの事務職員の思いは「いかに学校の負担を軽減できるか！」です。この思いを胸に、日々の業務を頑張っていきたいと思います。なにかありましたら、何でも事務職員に質問してください！

## ブロック事務局をのぞいてみよう！

### 那須中学校区ブロック事務局

構成員	久留生 美岐 主任 (室野井小)
	薄井 泰代 主任 (那須小)
	大森 里枝 主事 (田代小)
	横田 美奈子 主任 (大沢小)
	菊地 靖子 主任 (田代小) 産休中

室長	鈴木 昭宏 校長 (那須中)
統括事務長	福田 友之 事務長 (那須中)
企画推進担当	糸井 恵美子 主任 (池田小)

那須中ブロックでは、主に那須中と田代小を会場に月2回ブロック事務局業務を行っています。内容は、前半に基本業務として事務全般の確認や質問・回答、給与旅費審査の互審など、休憩を挟んで後半に個別業務の備品管理に関する事務や、各校の諸帳簿の点検などを行っています。今年度は、資質向上のために、福田事務長さんの「わかりやすいパソコン研修」なども行いました。

また、休憩時間の情報交換は業務に負けないくらい熱く、日常生活のワンポイントアドバイスや、各地域のお得情報など、主婦に欠かせない情報が盛りだくさん。先日も、田代小の大森さん手作りのゆず茶をいただきながら、作り方などのレクチャーをしてもらいました。休憩時間はちょっとした主婦サークルに早変わりです。

明るく、前向きなメンバー揃いの那須中ブロックは、常に「プラス1」を目差し、いろいろな意味でレベルアップをしています。



### チャレンジ・ザ クイズ！！

すてきな商品が当たるかも？

解答は事務職員まで

#### Q1 [那須町クイズ]

那須町は県内有数の観光地であり、中でも温泉が有力な観光資源となっていますが、いわゆる「那須七湯」と称される温泉が7つあります。那須温泉・北温泉・弁天温泉・高雄温泉・八幡温泉とあと2つは？



A ① ( )  
② ( )

温泉)  
温泉)



#### Q2 [ぼけっとクイズ]

那須町は、県内でも先進的な事務処理に関する試みをおよそ10年間にわたり行ってきました。その研究の名称は？

(ヒント： 学校事務の〇〇〇〇)



A ( )

# ぽけっと

No.156

事務だより2016 5月号～那須町小中学校事務職員部会

## 事務の共同実施について

那須町の共同実施は、開始以来16年目を迎えます。今年度も、月2回程度の共同実施を通して、学校における事務や業務の効率化、標準化、質の向上を図ることを目的に実施していきます。御理解と御協力をお願いいたします。

なお、各小中学校区に引き続きブロック事務室を設置し、共同で事務業務を行います。平成28年度からブロック事務室数に変更があります。

- 東陽中・黒田原中学校区ブロック事務室（東陽中・黒田原中学校）
- 那須中学校区ブロック事務室（那須中学校）

共同実施は、現在、全国的に取り組まれるようになり、本県でも平成24年11月に県教育委員会から推進のモデルが示されています。

那須地区内の大田原市や那須塩原市でも取組みが始まっています。本町の共同実施で作成した「事務の手引」が那須地区内で活用されるなどの評価も受けています。

今後も、子どもたちのため、地域のために頑張ります。

また、今年度もブロック事務室ごとに、計画訪問が予定されている学校や財務会計事務検査に該当している学校の諸帳簿点検を行います。よろしくお願いします。

## お知らせ

給与条例等の改正により、今年4月から通勤手当の金額が変わりました。

★変更点★

四輪自動車使用による加算額の引き下げ  
給与支給明細書で確認してください。

### 来月の予告

6月は各種手当の確認月になります。手当を受けている職員は準備物がありますので、御確認ください。

【扶養手当】被扶養者所得状況確認をします。

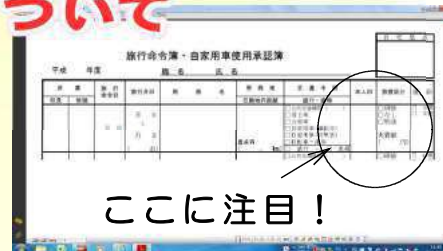
【児童手当】現況届の提出があります

## 学校配当予算のお話

今年度の学校配当予算が提示されました。学校配当予算とは、いわゆる「町費」のことです。税収の厳しい財政状況の影響で、各学校とも予算額は削減されています。一方、消耗品費の支出は増加傾向にあり、中でも、コピーや印刷にかかる費用（用紙・トナー・インク・マスター・カーボンなど）は消耗品費全体の5割を超えています。

同じ費目の消耗品費から支出する、授業に必要な物品を不自由なく購入するためにも、節約を心がけましょう！

## 旅行命令簿について



ここに注目！

出張の際、何気なく「交通手段」にチェックしている旅行命令簿・自家用車使用承認簿ですが、自家用車利用については、「自家用車出張取扱い要綱（平成17・9・27改正）」に、次のようにあります。

### 第1 趣旨（抜粋）

この要綱は、職員が自家用車を出張に使用することにより発生する交通事故を防止するため、その使用の規制等について必要な事項を定めるものとする。

### 第3 承認の方法

1 職員は、出張に自家用車両を使用しようとする場合は、旅行命令書の所定の欄に自家用車を使用する旨及びその理由を記載し、所属長の承認を求めなければならない。

出張に自家用車を使用する際は、交通手段のチェック欄も忘れずに記入しましょう！

## 時候のあいさつ

若葉の候、青葉の候、薫風さわやかな季節となりました、うっすらと汗ばむこのごろ、風にそよぐ木々の緑もまぶしい季節

5月

初夏の候、梅雨晴れ、うっとりしい雨が続きませんが、すがすがしい初夏の季節、梅雨明けが待ち遠しいこの頃

6月

### 共済組合よりお知らせ

栃木県職員会館「ニューみくら（宇都宮市）」補助対象施設として、共済組合から指定されました。補助金額も1泊一人当たり3,000円にアップされ、年度内5泊まで利用可能に。

# ほけつと

No. 157

事務だより 2016 6月号 ~那須町小中学校事務職員部会

## 再任用（新採指導教員）の新しい働きかた！

今年度から那須地区でも再任用の働き方に再任用短時間勤務という働き方が導入されました。これまでの常勤の再任用に加え、1週間のうち、2日又は3日新採指導教員として、複数校を掛け持ち勤務するものです。

- ・再任用短時間勤務は、一人分の給料を勤務実態に応じて支給
- ・共済組合は、任意継続組合員となりますので、2年目の場合は、国民健康保険の方が、廉価かもしれません。

退職後もフルタイムは・・・という方は、上記の再任用短時間勤務という働き方も選択肢に入れてみてはいかがでしょうか？

## 社会保険掛金の決まり方・・・標準報酬制って？

皆さんが支払っている社会保険の掛金はどのように決定されているがご存じですか？昨年9月までは、給料の月額に応じて支払っていましたが、厚生年金と一元化され、標準報酬月額をもとに掛金が決定されるようになりました。

この標準報酬月額を4月から6月に受け取った給与の平均で算出されます。掛金は、2～3万円ごとに刻まれた等級で決定され、皆さんの給与明細書中段付近にも載されています。

勤務実績に応じて支給される特殊勤務手当や超過勤務手当ですが、算定期間内の収入によって、微妙に影響されることがあります。紙面右側でパターンを見てみましょう。

27年度 A小学校のB先生の給与は、  
給料（教職調整、教特手当、地域手当を含む）

	429,982円
通勤手当	2,000円
合計	431,982円

28年度4月に中学校へ転任、修学旅行の引率、部活動（6時間程度6回）指導しました。

4月 給料（昇給分、教職調整、教特手当、地域手当を含む）

	432,553円
通勤手当	2,000円
特殊勤務手当	35,250円
合計	469,803円

5、6月は、それぞれ452,053円（特殊勤務手当部活6時間4回、4時間1回）支給されたと仮定すると

この条件でそれぞれの標準報酬額は、

- ・27年度 440,000円（平均額 425,000～455,000円）
- ・28年度 470,000円（平均額 455,000～485,000円）

そして、それぞれが納める社会保険料は、40歳以上の場合、

- ・27年度まで 63,279円（月額）
- ・28年度は、67,594円（月額）

差額は、4,315円（月額）51,780円（年額）増えます。

毎年の掛金改定時期は9月です。

掛金を多く収めてもらえる年金は、少々増えると期待できますが、健康保険掛金の支払額は抑えたいものです。

皆さんも一度比較してみてくださいはいかがでしょうか。

## 時候のあいさつ

～6月編

梅雨の候、初夏の候、  
立夏の候、青葉の候、向夏の節  
雨に濡れた紫陽花の花が目にも  
鮮やかに写ります  
すがすがしい初夏の季節

など

## 時候のあいさつ

～7月編

盛夏の候、大暑の候、猛暑の候、  
海山の恋しい季節、たなばた、  
いよいよ夏本番となりました、  
夏休みも間近にせまり、  
天の川の美しい季節、  
蝉がいち早く夏をつけています など

# ぽけっと

No. 158

事務だより2016 7月号～那須町小中学校事務職員部会

## もうすぐ夏休みです!!

### ★夏休み前に!!

諸帳簿の整理をしておきましょう!

- ・出勤簿は、しっかり押印されていますか?
  - ・届けや承認簿は、記入されていますか?
  - ・週休日の振替や取得可能な特別休暇等を把握していますか?
- 机の上や身の回りの整理整頓をして、夏休みを迎えましょう!

### ★職員作業について

毎年度、夏休み中の職員作業といえば、教材備品と教材備品台帳との突き合わせや、古くなった備品の廃棄等があるかと思えます。学校にどんな備品があるか確認する機会になると思いますので、御協力よろしくお願いします。

### ★人間ドックについて

7月12日は「人間ドックの日」です! 予約はお済みでしょうか?  
人間ドック受診後は、以下の助成金の申請を忘れずに! (加入者のみ)  
☆栃木県教育福祉振興会「人間ドック補助金請求書」  
☆日本教育公務員弘済会「人間ドック受診助成金申請書」

### ★リフレッシュ助成について

夏休み中にリフレッシュしましょう! スポーツ観戦、コンサート、テーマパーク、美術館、ゴルフ、ホテルの宿泊…等の御利用がありましたら、リフレッシュ助成事業の対象となります。手続きの詳細について、「教育福祉振興会のしおり」をお読み下さい。(加入者のみ)

☆栃木県教育福祉振興会「リフレッシュ利用助成金請求書」

### 来月の予告

8月は住居手当の確認月になります。手当を受けている職員は準備物がありますので、御確認ください。

【住居手当】借家(アパート)にお住まいの先生は直近一ヶ月以内の家賃の支払いのわかるもの(口座引落なら通帳の写し)を準備してください。

## NEWコーナー

### 給与についての解説Vol.1

復命書 泊を伴う業務



那須町で簡易復命が始まり、先生方の事務負担の軽減が図れている中で、注意していただきたいお話です。

修学旅行や宿泊学習といった泊を伴う業務の場合、児童や生徒を引率しているため教員特殊業務手当支給対象となります。

金額は8時間以上の勤務で1日あたり4,250円です。

このとき必要な添付書類として、復命書があります。基本的に、その月の給与旅費審査で持参することとなります。行事が終わり次第、決算書とともにすぐに取りかかるとよいでしょう。

### 注意点!

復命書は実際の活動時間を確認するための書類となるため、活動時間が正確に記載されている、または、計画書どおりに実施できたということが記載されているということが大切です。ご注意ください。

### 栃木県連合教育会 会費納入について

今年度も会費納入の時期となりました。給与からの控除となります。

控除月：7・8月  
金額：1900円×2月  
=3800円

よろしくお願いします。

### 共済組合よりお知らせ

平成28年10月から、別居の兄妹を被扶養者に認定できるようになりました。要件を満たせば、認定可能となります。手続きの詳細は、共済組合HPまたは、事務にお聞き下さい。

### 時候のあいさつ

7月  
盛夏の候、  
大暑の候、  
天の川の美しい季節、  
毎日うだるような暑さが続きますが

8月  
葉月の候、  
残暑の候、  
早いものでもう立秋、  
残暑きびしいこの頃、  
立秋とは名ばかりで



# ぽけっと

No.160

事務だより2016 9月号～那須町小中学校事務職員部会



## 予算要望の時期です!



夏休みも終わって、前期も残り1か月となりました!

9月は、来年度の予算要望を町教委に提出する時期です。提出された予算要望に基づいて町教委が各学校を訪問し、現状の確認(ヒアリング)を行います。ヒアリングの結果が新年度の予算にすべてではありませんが、反映されることとなります。

大規模な修繕が必要な箇所や、学校配当予算では不可能な大きな備品の購入や、施設の修繕等について各学校の実態を町教委に直接説明できる唯一の機会です。

希望調査を行いますので、日頃の教育活動で、不便や不足を感じていることがありましたら、是非、御報告ください。よろしくお願いします。

### 修学旅行等の施設入場料について

旅費で請求する場合、美術館・博物館・資料館等の施設の入場料又は文化財の拝観料は、支払を証明する書類として、**支払金額、入館・拝観日及び施設・文化財名が記載された入場券若しくは拝観券又は領収書**が必要となります。

入場券・拝観券はなくさず持ち帰ってください。紛失等の場合には、旅費の支給ができませんのでご注意ください。

### 財形貯蓄のお知らせ

9月1日～20日は、年1回の財形貯蓄の新規募集及び契約内容の変更の期間です。県が毎月の給与や期末勤勉手当から一定額を控除し、積立を行います。種類・要件等につきましては、事務職員にお聞きください。

### 時候のあいさつ



初秋の候、  
新秋の候、  
天高く馬肥ゆる候、  
初秋の風がさわやかに感じられます など



仲秋の候、  
秋冷の候、  
紅葉の候、  
うららかな秋晴れの候、  
みのり豊かな秋 など



### 大好評NEWコーナー

## 給与についての解説Vol.2

住居手当  
アパートの家賃



住居手当は現在、アパートを借りている職員に対して支給されています。(自宅を所有している場合の住居手当は平成26年度で終了しました。)

そこで、思い出してみよう! アパート(借家・借間)の支給要件!!

月額12,000円を超える家賃を支払っていること

①月額23,000円以下の家賃の場合・・・家賃-12,000円=住居手当

②月額23,000円を超える家賃の場合・・・

(家賃-23,000円)×1/2(16,000円が限度)+11,000円=住居手当

※額に100円未満の端数が生じたときは、これを切り捨てた額

**注意点!** 住居手当の要件の「家賃」とは、共益費や駐車料金を含みません。

さて、これからアパートを借りようという方に注意してほしいことがあります。以下の事例は、実際に住居手当を返納した例です。

契約期間	平成28年〇月〇日～平成30年〇月〇日		
賃料	月額	47,250円	
共益費	月額	2,000円	
駐車料	月額	0円	光熱費は入居者の負担とする。

駐車料金が月額0円となっていますが、後日、不動産屋に本人が確認したところ、**家賃月額に駐車料金が含まれていました。**正しくは・・・

契約期間	平成28年〇月〇日～平成30年〇月〇日		
賃料	月額	45,000円	
共益費	月額	2,000円	
駐車料	月額	2,250円	光熱費は入居者の負担とする。

とのことで、住居手当の一部を返納することになりました。**契約時に駐車料金が0円と明記されていても、それが家賃に含まれていないことを確認しないといけません。**

また、ほかに気を付けなければならない例として、**契約後1か月分の家賃無料(フリーレント)期間がある場合や、たまったポイントで1か月分家賃の一部に充てて、実際には額面どおりの家賃の支払いがなかった場合**などがあります。このよう場合は、手当の支給に関わってきますので事務職員にお知らせください。